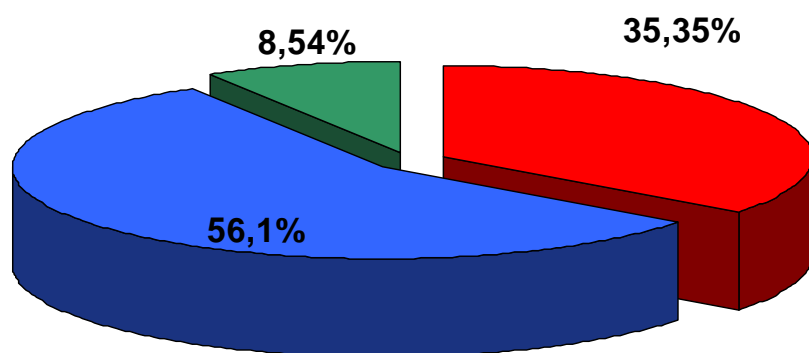


Statystyka działań ratowniczo – gaśniczych w 2007 r.

Na terenie woj. mazowieckiego w 2007 r. odnotowano 55134 zdarzeń wymagające interwencji straży pożarnej. W porównaniu do 2006 r. ilość ta uległa zmniejszeniu o 3,82%.

Strukturę zdarzeń na terenie woj. mazowieckiego 2007r. przedstawia poniższy wykres.



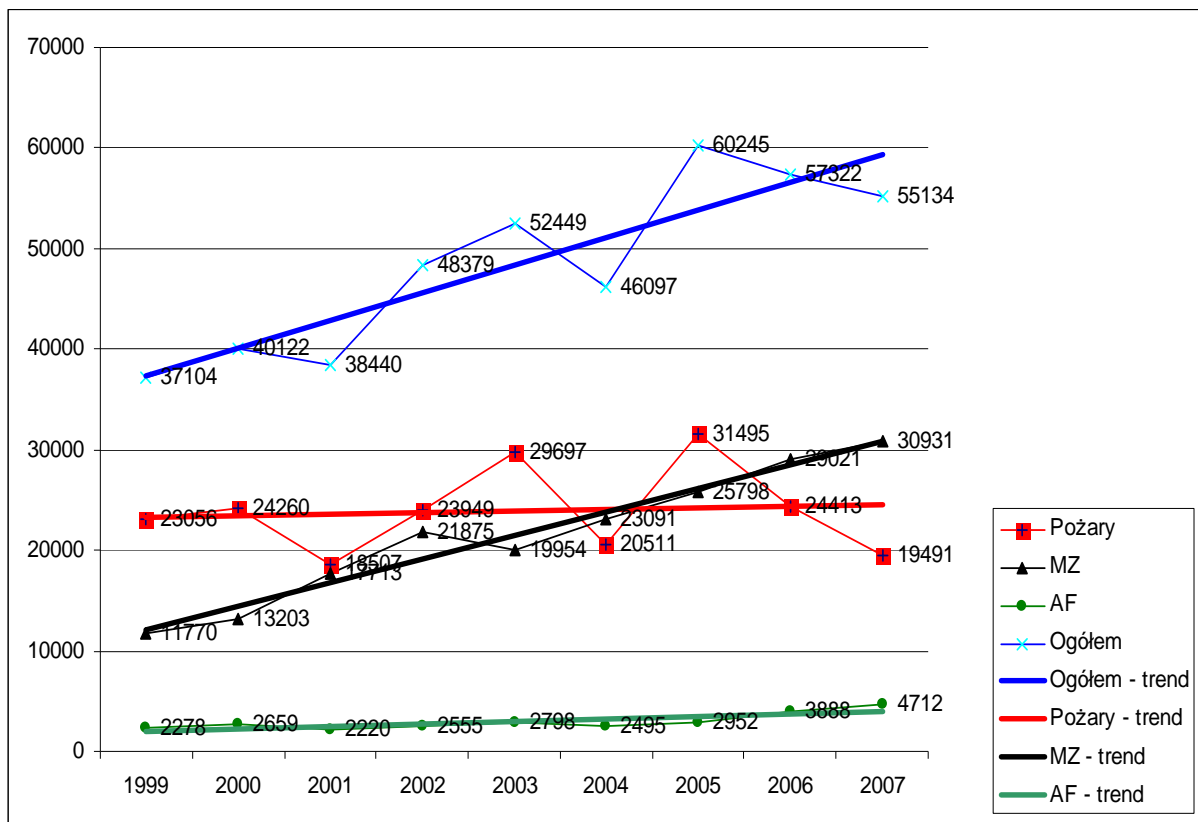
| | |
|------------------------|-------|
| ■ POŻARY | 19491 |
| ■ MIEJSCOWE ZAGROŻENIA | 30931 |
| ■ ALARMY FAŁSZYWE | 4712 |

| | |
|-----------------------|-------------|
| <u>Wyjazdy do:</u> | |
| Zdarzeń : | co 9,5 min. |
| Pożarów: | co 27 min. |
| Miejscowych zagrożeń: | co 17 min. |
| Alarmów fałszywych: | co 112 min. |

Z powyższego wykresu wynika, że liczba miejscowych zagrożeń osiągnęła poziom ponad połowę wszystkich zdarzeń w 2007 r.

| Rodzaj zdarzenia | Rok | | | Tendencja % (2006 do 2007) |
|----------------------|--------------|--------------|--------------|-------------------------------|
| | 2005 | 2006 | 2007 | |
| Pożary | 31495 | 24413 | 19491 | -20,16 |
| Miejscowe zagrożenia | 25798 | 29021 | 30931 | +6,58 |
| Alarmy fałszywe | 2952 | 3888 | 4712 | +21,19 |
| Ogółem | 60245 | 57322 | 55134 | -3,82 |

Kształtowanie się ilości poszczególnych rodzajów zdarzeń w układzie wieloletnim przedstawia poniższy wykres.

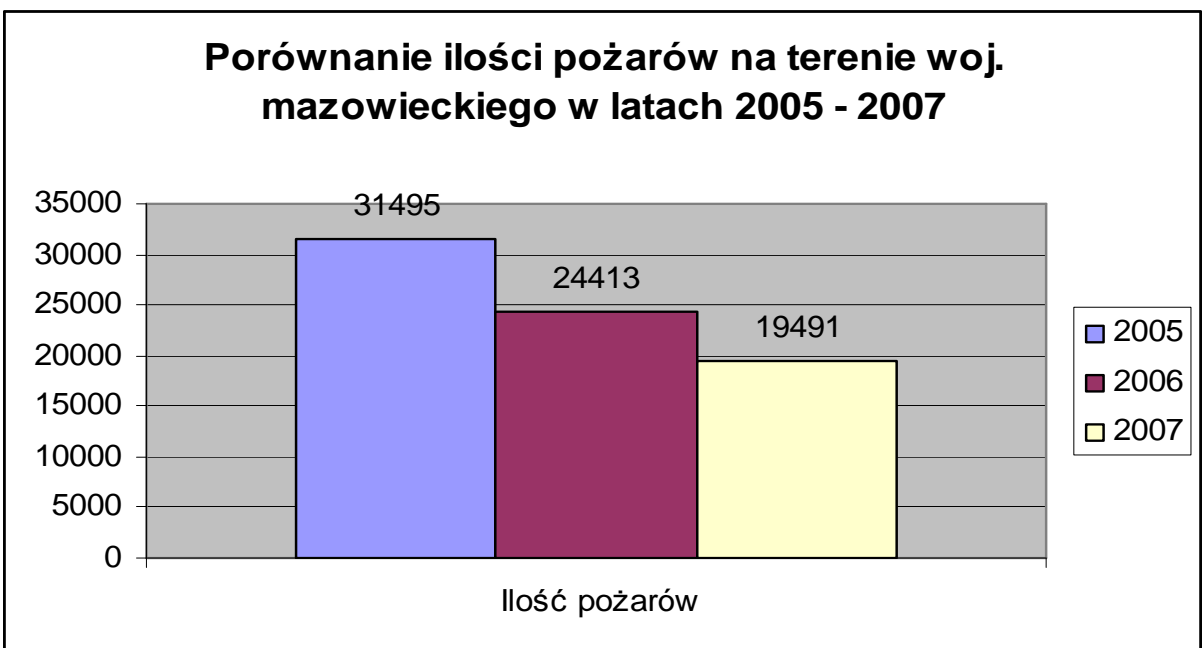
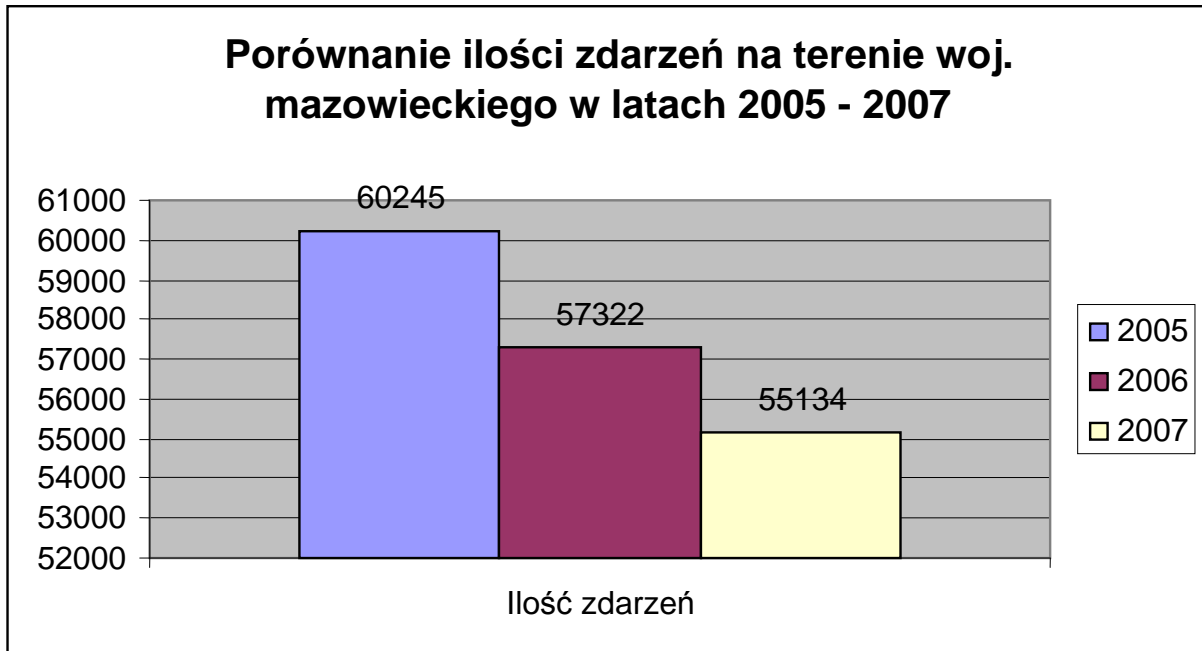


Jak widać z powyższego wykresu odnotowujemy stały wzrost ilości miejscowych zagrożeń. W roku 2007 liczba pożarów zmalała natomiast liczba miejscowych zagrożeń osiągnęła wartość największą w latach 1996 - 2007. Ilość pożarów jest niższa niż średnia wieloletnia (liczona od 1996 ÷ 2007r.), która wynosi 22402 zdarzenia, natomiast ilość miejscowych zagrożeń znacznie przekroczyła średnią wieloletnią, która wynosi 18294 zdarzeń.

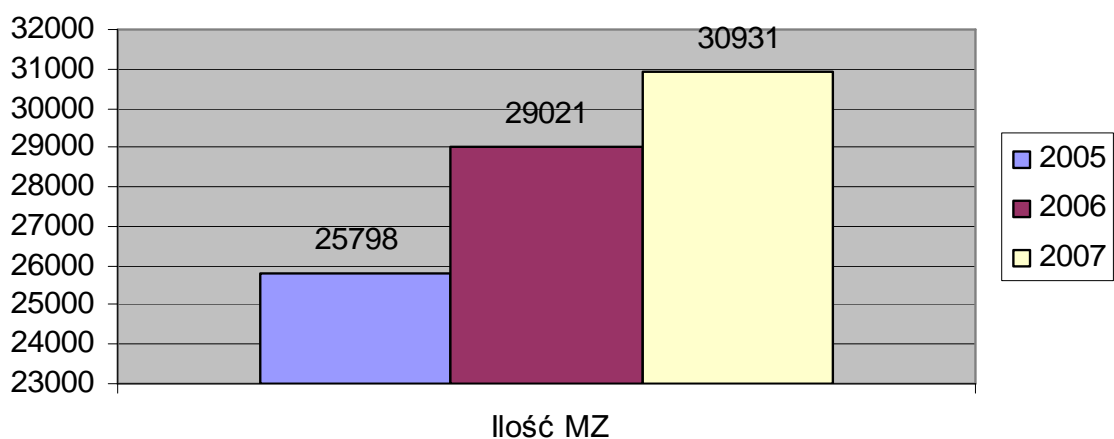
| Rodzaj zdarzenia | Dynamika wzrostu do roku poprzedniego % | | | | | | | | |
|----------------------|---|--------------|-------------|--------------|--------------|-------------|------------|--------------|--------------|
| | 1999 | 2000 | 2001 | 2002 | 2003 | 2004 | 2005 | 2006 | 2007 |
| Pożary | 23056 | +5,2 | - 23,8 | +29,5 | +24 | -31 | + 54 | -22,5 | -20,16 |
| Miejscowe zagrożenia | 11770 | +12,2 | +34,1 | +23,5 | -8,8 | +16 | +12 | +12,5 | +6,58 |
| Alarmy fałszywe | 2278 | +16,7 | - 16,5 | +15,1 | +9,5 | -11 | +18 | +31,7 | +21,19 |
| Ogółem | 39103 | +23,6 | +8,1 | - 4,2 | +25,8 | +8,4 | +31 | -4,85 | -3,82 |

Zdarzenia na terenie woj. mazowieckiego w latach 2005 – 2007.

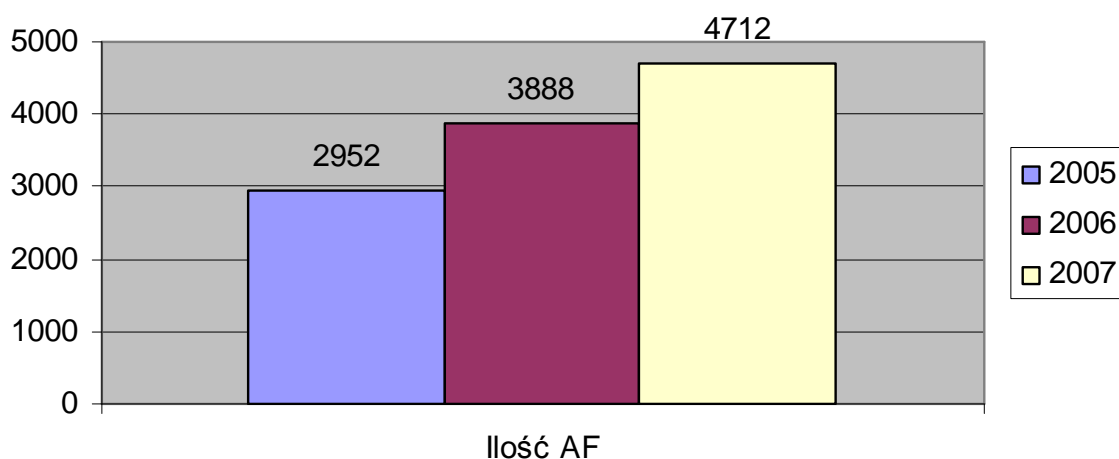
Porównanie ilościowe zdarzeń, które w latach 2005 – 2007 na terenie woj. mazowieckiego przedstawiają poniższe wykresy.



Porównanie ilości miejscowych zagrożeń na terenie woj. mazowieckiego w latach 2005 - 2007

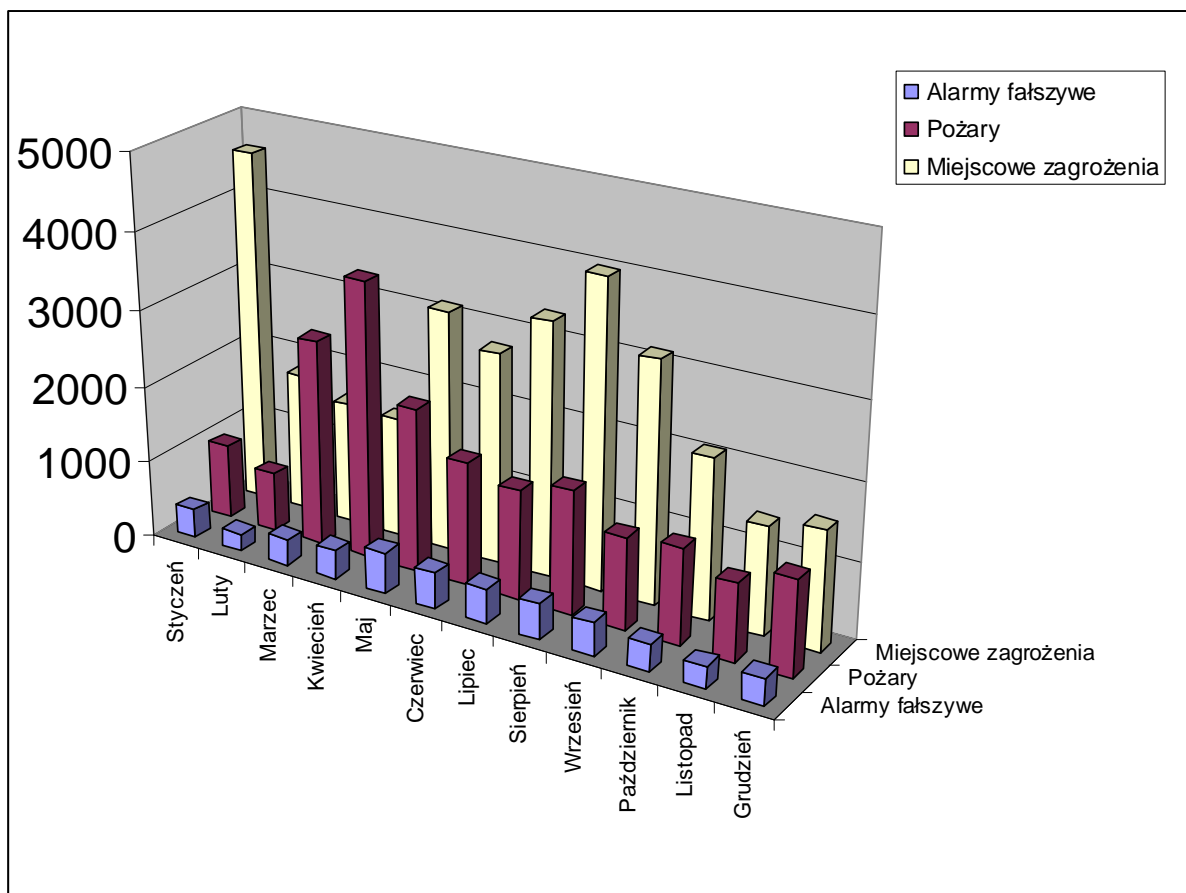


Porównanie ilości alarmów fałszywych na terenie woj. mazowieckiego w latach 2005 - 2007



Sezonowość zdarzeń

Statystykę zdarzeń w 2007r. na terenie woj. mazowieckiego w poszczególnych miesiącach ilustruje poniższy wykres:



| miesiące | Pożary | Miejscowe zagrożenia | Alarmy fałszywe | Razem |
|----------------------|--------------|----------------------|-----------------|--------------|
| Styczeń | 970 | 4613 | 377 | 5960 |
| Luty | 763 | 1820 | 229 | 2812 |
| Marzec | 2684 | 1592 | 344 | 4620 |
| Kwiecień | 3602 | 1561 | 392 | 5555 |
| Maj | 2131 | 3120 | 541 | 5792 |
| Czerwiec | 1616 | 2742 | 469 | 4827 |
| Lipiec | 1431 | 3302 | 459 | 5192 |
| Sierpień | 1602 | 4000 | 467 | 6069 |
| Wrzesień | 1194 | 3139 | 427 | 4760 |
| Październik | 1248 | 2084 | 361 | 3693 |
| Listopad | 1003 | 1410 | 292 | 2705 |
| Grudzień | 1247 | 1548 | 354 | 3149 |
| PODSUMOWANIE: | 19491 | 30931 | 4712 | 55134 |

Z powyższych danych wynika, że najczęściej zdarzeń odnotowano w miesiącach styczeń, kwiecień, maj oraz sierpień. W miesiącu styczeń zanotowano największą ilość miejscowych zagrożeń, w miesiącach marzec i kwiecień zaobserwowano znaczny wzrost liczby pożarów.

Najwięcej pożarów odnotowano w miesiącu kwietniu (3602 pożarów). Na tak dużą liczbę pożarów w tym miesiącu wpłynęły głównie liczba pożarów spowodowanych przez nieostrożność osób dorosłych przy posługiwaniu się ogniem otwartym (papierosy, zapalaki) – 749 takich zdarzeń, a także 2173 podpalenia. Najwyższą liczbę miejscowych zagrożeń odnotowano w miesiącach letnich - 3302 zdarzeń w lipcu oraz 4000 zdarzeń w sierpniu.

W działaniach ratowniczo – gaśniczych na terenie woj. mazowieckiego w 2007r. brało udział 210301 strażaków PSP, stanowi to w porównaniu z rokiem 2006 wzrost o około 2,36%. OSP włączone do KSRG w 2007r. brały udział przy 17777 zdarzeniach (w tej liczbie przy 8256 pożarach i przy 9022 miejscowych zagrożeniach). OSP spoza KSRG brały udział w 5550 zdarzeniach (w tej liczbie przy 3363 pożarach i przy 2069 miejscowych zagrożeniach).

Udział służb współdziałających w zdarzeniach

Obok straży pożarnych, na terenie woj. mazowieckiego działały służby, które współdziałały w akcjach ratowniczo – gaśniczych bądź pełniły rolę wspomagającą. Udział tych służb przedstawia tabela.

| Służby | | Zdarzenia | | | |
|------------------------------|-----------|-----------|----------------------|-----------------|--------------|
| | | Požary | Miejscowe zagrożenia | Alarmy fałszywe | Razem |
| Pogotowie Ratunkowe | samochody | 752 | 7294 | 18 | 8064 |
| | osoby | 2664 | 25563 | 67 | 28294 |
| Policja | samochody | 4744 | 16707 | 76 | 21527 |
| | osoby | 9694 | 38053 | 158 | 47905 |
| Straż Miejska | samochody | 541 | 1165 | 8 | 1714 |
| | osoby | 1135 | 2606 | 17 | 3758 |
| Służby Leśne | samochody | 463 | 32 | 0 | 495 |
| | osoby | 780 | 69 | 0 | 849 |
| Pogotowie Energetyczne | samochody | 1061 | 771 | 0 | 1832 |
| | osoby | 2230 | 1687 | 0 | 3917 |
| Pogotowie Gazowe | samochody | 154 | 261 | 1 | 416 |
| | osoby | 322 | 603 | 2 | 927 |
| Inspekcja Ochrony Środowiska | samochody | 0 | 35 | 0 | 35 |
| | osoby | 0 | 80 | 0 | 80 |
| Wojsko | samochody | 5 | 153 | 0 | 158 |
| | osoby | 15 | 1544 | 8 | 1567 |
| Inne Służby | samochody | 353 | 3073 | 5 | 3430 |
| | osoby | 705 | 8463 | 15 | 9183 |

Poszkodowani w zdarzeniach na terenie woj. mazowieckiego

Porównanie ilości ofiar pożarów i miejscowych zagrożeń w latach 2006 i 2007 przedstawia poniższa tabela:

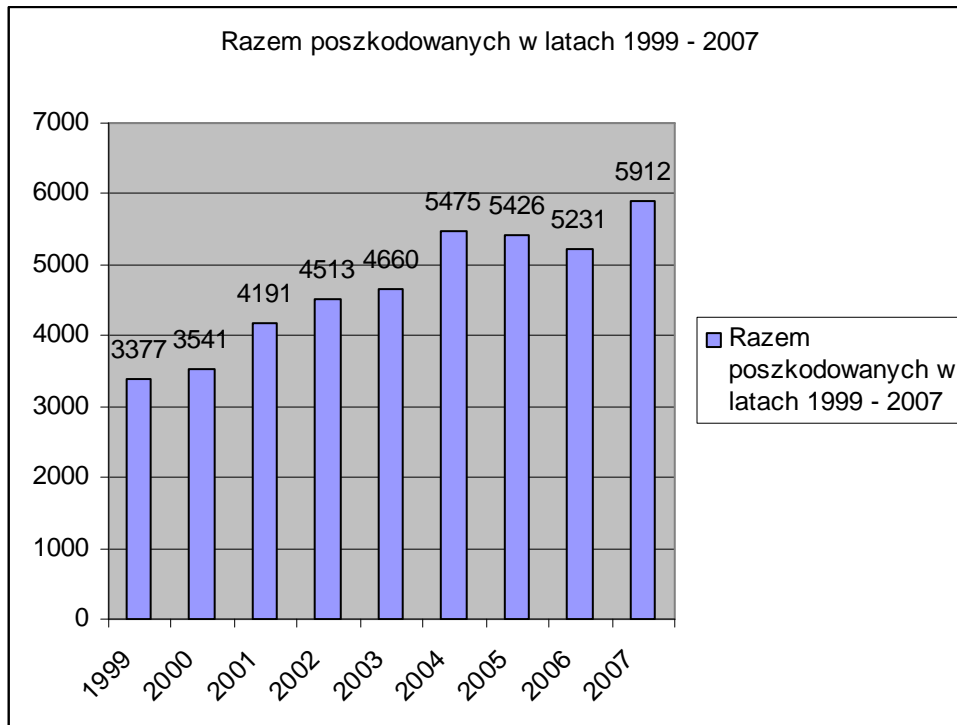
| Ofiary Zdarzenia | Ofiary śmiertelne inne rok 2006 | Ofiary śmiertelne inne rok 2007 | Ofiary śmiertelne dzieci rok 2006 | Ofiary śmiertelne dzieci rok 2007 | Ranni:inni rok 2006 | Ranni:inni rok 2007 | Ranni:ratownicy rok 2006 | Ranni:ratownicy rok 2007 | Ranni:strażacy rok 2006 | Ranni:strażacy rok 2007 | Ranne:dzieci rok 2006 | Ranne:dzieci rok 2007 |
|----------------------|---------------------------------|---------------------------------|-----------------------------------|-----------------------------------|---------------------|---------------------|--------------------------|--------------------------|-------------------------|-------------------------|-----------------------|-----------------------|
| Pożar | 95 | 102 | 9 | 6 | 292 | 315 | 34 | 39 | 29 | 33 | 17 | 26 |
| Miejscowe zagrożenie | 511 | 551 | 16 | 19 | 3929 | 4469 | 23 | 41 | 17 | 34 | 259 | 277 |
| Razem | 606 | 653 | 25 | 25 | 4221 | 4784 | 57 | 80 | 46 | 67 | 276 | 303 |

Porównanie ilości ofiar pożarów i miejscowych zagrożeń w latach 1999 - 2007 przedstawia poniższa tabela:

| Rok | Zdarzenia | Ofiary | Ofiary | Ranni | Ranni | Ranni | Ranne | Razem |
|------|--------------|------------|-----------|-------------|-----------|-----------|------------|-------------|
| 1999 | Pożary | 74 | 2 | 268 | 60 | 51 | 11 | 466 |
| | MZ | 476 | 29 | 2197 | 25 | 20 | 164 | 2911 |
| | Razem | 550 | 31 | 2465 | 85 | 71 | 175 | 3377 |
| 2000 | Pożary | 86 | 2 | 252 | 55 | 49 | 16 | 460 |
| | MZ | 438 | 7 | 2436 | 15 | 11 | 174 | 3081 |
| | Razem | 524 | 9 | 2688 | 70 | 60 | 190 | 3541 |
| 2001 | Pożary | 85 | 3 | 271 | 37 | 31 | 26 | 453 |
| | MZ | 472 | 15 | 3036 | 27 | 17 | 171 | 3738 |
| | Razem | 557 | 18 | 3307 | 64 | 48 | 197 | 4191 |
| 2002 | Pożary | 75 | 1 | 308 | 36 | 31 | 27 | 478 |
| | MZ | 561 | 24 | 3217 | 15 | 5 | 213 | 4035 |
| | Razem | 636 | 25 | 3525 | 51 | 36 | 240 | 4513 |
| 2003 | Pożary | 83 | 2 | 328 | 48 | 38 | 30 | 529 |
| | MZ | 468 | 18 | 3400 | 21 | 16 | 208 | 4131 |
| | Razem | 551 | 20 | 3728 | 69 | 54 | 238 | 4660 |
| 2004 | Pożary | 78 | 3 | 289 | 37 | 28 | 18 | 453 |
| | MZ | 536 | 12 | 4141 | 13 | 10 | 310 | 5022 |
| | Razem | 614 | 15 | 4430 | 50 | 38 | 328 | 5475 |
| 2005 | Pożary | 87 | 1 | 303 | 46 | 41 | 25 | 503 |
| | MZ | 507 | 15 | 4067 | 18 | 16 | 300 | 4923 |
| | Razem | 594 | 16 | 4370 | 64 | 57 | 325 | 5426 |
| 2006 | Pożary | 95 | 9 | 292 | 34 | 29 | 17 | 476 |
| | MZ | 511 | 16 | 3929 | 23 | 17 | 259 | 4755 |
| | Razem | 606 | 25 | 4221 | 57 | 46 | 276 | 5231 |
| 2007 | Pożary | 102 | 6 | 315 | 39 | 33 | 26 | 521 |
| | MZ | 551 | 19 | 4469 | 41 | 34 | 277 | 5391 |
| | Razem | 653 | 25 | 4784 | 80 | 67 | 303 | 5912 |

Razem poszkodowanych w latach

| Rok | Razem poszkodowanych |
|------|----------------------|
| 1999 | 3377 |
| 2000 | 3541 |
| 2001 | 4191 |
| 2002 | 4513 |
| 2003 | 4660 |
| 2004 | 5475 |
| 2005 | 5426 |
| 2006 | 5231 |
| 2007 | 5912 |



Straty i uratowane mienie w zdarzeniach.

Wartość strat i uratowanego mienia w latach 2006 i 2007 przedstawia poniższa tabela:

| Rodzaj zdarzenia | Rok 2006 | | Rok 2007 | |
|------------------|-------------------|-----------|-------------------|-----------|
| | Straty w tys. PLN | Uratowane | Straty w tys. PLN | Uratowane |
| Pożar | 122 227,1 | 3 247 026 | 184774,4 | 1914450,5 |
| Miejscowe | 145 403,4 | 72 367 | 269021,2 | 70744 |
| Razem | 267 630,5 | 3 319 393 | 453795,6 | 1985194,5 |

Pożary na terenie woj. mazowieckiego w 2007r.

W roku 2007 na terenie województwa mazowieckiego powstało 19491 pożarów z czego:

- 18667 (95,77 %) stanowiły pożary małe,
- 798 (4,09 %) stanowiły pożary średnie,
- 24 (0,12 %) stanowiły pożary duże,

Ponadto powstało 2 pożarów bardzo dużych, co stanowi znikomy odsetek ogólnej liczby pożarów. W porównaniu do 2006 r. zmalał udział pożarów średnich (6,43 % w 2006r.). Udział pozostałych grup pożarów w ogólnej liczbie kształtuje się na podobnym poziomie.

Geografia występowania pożarów

Najwięcej pożarów w ubiegłym roku powstało na terenie m.st. Warszawy. Ilość interwencji wyniosła 5524 co stanowi 28,34 % wszystkich pożarów na terenie województwa mazowieckiego. Najwyższą ilość pożarów (oprócz Warszawy) odnotowano na terenie następujących powiatów :

- | | |
|-------------------|------|
| – m. Radom | 1023 |
| – wołomińskiego | 885 |
| – piaseczyńskiego | 794 |
| – otwockiego: | 636 |

| KM / KP PSP | Požary | MZ | AF | Razem |
|-----------------------------|---------------|--------------|-------------|--------------|
| KM PSP m. st. Warszawa | 5524 | 6760 | 3253 | 15537 |
| KM PSP Radom | 1641 | 2106 | 103 | 3850 |
| KM PSP Płock | 843 | 1718 | 94 | 2655 |
| KP PSP Piaseczno | 833 | 1032 | 44 | 1909 |
| KP PSP Wołomin | 885 | 896 | 99 | 1880 |
| KP PSP Pruszków | 573 | 954 | 125 | 1652 |
| KM PSP Siedlce | 501 | 872 | 69 | 1442 |
| KP PSP Otwock | 636 | 721 | 83 | 1440 |
| KP PSP w pow. warsz. zach. | 462 | 863 | 72 | 1397 |
| KP PSP Mińsk Mazowiecki | 418 | 834 | 40 | 1292 |
| KM PSP Ostrołęka | 417 | 664 | 85 | 1166 |
| KP PSP Grodzisk Mazowiecki | 299 | 805 | 62 | 1166 |
| KP PSP Nowy Dwór Mazowiecki | 529 | 591 | 31 | 1151 |
| KP PSP Legionowo | 448 | 622 | 59 | 1129 |
| KP PSP Płońsk | 304 | 743 | 20 | 1067 |
| KP PSP Żyrardów | 471 | 489 | 56 | 1016 |
| KP PSP Sochaczew | 370 | 598 | 36 | 1004 |
| KP PSP Ciechanów | 268 | 700 | 19 | 987 |
| KP PSP Grójec | 335 | 615 | 37 | 987 |
| KP PSP Szydłowiec | 439 | 464 | 20 | 923 |
| KP PSP Mława | 267 | 628 | 22 | 917 |
| KP PSP Garwolin | 273 | 515 | 24 | 812 |
| KP PSP Sokołów Podlaski | 147 | 607 | 19 | 773 |
| KP PSP Wyszaków | 347 | 391 | 28 | 766 |
| KP PSP Węgrów | 217 | 486 | 13 | 716 |
| KP PSP Kozielnice | 281 | 400 | 31 | 712 |
| KP PSP Pułtusk | 195 | 478 | 14 | 687 |
| KP PSP Gostynin | 130 | 520 | 21 | 671 |
| KP PSP Maków Mazowiecki | 176 | 434 | 24 | 634 |
| KP PSP Przasnysz | 146 | 467 | 13 | 626 |
| KP PSP Ostrów Mazowiecka | 211 | 408 | 3 | 622 |
| KP PSP Lipsko | 149 | 416 | 18 | 583 |
| KP PSP Przysucha | 205 | 346 | 18 | 569 |
| KP PSP Łosice | 109 | 421 | 13 | 543 |
| KP PSP Sierpc | 149 | 347 | 4 | 500 |
| KP PSP Białobrzegi | 132 | 343 | 7 | 482 |
| KP PSP Zwoleń | 76 | 362 | 15 | 453 |
| KP PSP Żuromin | 85 | 315 | 18 | 418 |
| PODSUMOWANIE: | 19491 | 30931 | 4712 | 55134 |

Pożary według grup obiektów

Porównanie ilości pożarów w latach 2006–2007 dla poszczególnych grup statystycznych obiektów przedstawiono w tabeli:

| Lp | Rodzaj obiektu | Pożary | | | | | | | | | |
|----|-----------------------------|--------------|--------------|-------------|------------|-----------|-----------|----------|----------|--------------|--------------|
| | | małe | | Średnie | | duże | | b. duże | | RAZEM | |
| | | 2006 | 2007 | 2006 | 2007 | 2006 | 2007 | 2006 | 2007 | 2006 | 2007 |
| 1. | Ob. Użyteczności publicznej | 441 | 448 | 25 | 12 | 2 | 1 | 0 | 0 | 468 | 461 |
| 2. | Ob. Mieszkalne | 3997 | 3982 | 160 | 138 | 2 | 3 | 0 | 0 | 4159 | 4123 |
| 3. | Ob. Produkcyjne | 251 | 238 | 35 | 35 | 6 | 2 | 1 | 0 | 293 | 275 |
| 4. | Ob. Magazynowe | 141 | 148 | 21 | 24 | 4 | 3 | 3 | 1 | 169 | 176 |
| 5. | Środki transportu | 1278 | 1218 | 8 | 4 | 0 | 0 | 0 | 0 | 1286 | 1222 |
| 6. | Lasy | 2660 | 1276 | 205 | 48 | 1 | 1 | 0 | 0 | 2866 | 1325 |
| 7. | Uprawy, rolnictwo | 4026 | 2676 | 877 | 426 | 24 | 12 | 4 | 1 | 4931 | 3115 |
| 8. | Inne objekty | 10000 | 8681 | 238 | 111 | 2 | 2 | 1 | 0 | 10241 | 8794 |
| | OGÓŁEM | 22794 | 18667 | 1569 | 798 | 41 | 24 | 9 | 2 | 24413 | 19491 |

Z powyższej tabeli widać, że tak w 2006 jak i w 2007r. najwięcej pożarów miało miejsce w następujących grupach obiektów: inne objekty, objekty mieszkalne, uprawy i rolnictwo, , lasy oraz środki transportu.

W stosunku do roku poprzedniego zanotowano spadek liczby pożarów prawie we wszystkich grupach, natomiast w grupie objekty magazynowe zanotowano nieznaczny wzrost ilości pożarów. Największe spadki zauważamy jest w grupach lasy (-53,76%) uprawy, rolnictwo (-36,82 %).

Biorąc pod uwagę wielkość pożaru, spadek ilości zdarzeń odnotowano we wszystkich kategoriach pożarów.

Pożary według przyczyn powstania

Istotnym zagadnieniem mającym wpływ na ocenę sytuacji pożarowej jest struktura przyczyn powstania pożarów. Największą grupę stanowią zdarzenia spowodowane umyślnymi podpaleniami. Kolejną grupę przyczyn stanowił nieostrożność osób dorosłych. Strukturę pożarów wg grup statystycznych przyczyn pożarów w 2007r. w poszczególnych grupach obiektów przedstawiono w poniższej tabeli:

| Przyczyna pożaru | Rodzaj obiektu | | | | | | | | |
|--|----------------|-------------|------------|-----------|-------------|-------------|-------------|-------------|--------------|
| | O S | P S N | U J | U T | U S | U O | O D | IN | W |
| Nieostrożność osób dorosłych | 92 | 1063 | 45 | 29 | 20 | 473 | 786 | 1614 | 4122 |
| Nieostrożność osób nieletnich | 7 | 41 | 4 | 3 | 1 | 14 | 52 | 85 | 207 |
| Wady urządzeń i instalacji | 124 | 623 | 56 | 25 | 274 | 5 | 156 | 125 | 1388 |
| Nieprawidłowa eksploatacja urządzeń i | 23 | 355 | 18 | 2 | 11 | 0 | 11 | 28 | 448 |
| Wady procesów technologicznych | 0 | 0 | 7 | 0 | 0 | 0 | 0 | 1 | 8 |
| Nieprzestrzeganie reżimów technologicznych | 1 | 0 | 1 | 0 | 0 | 0 | 0 | 0 | 2 |
| Nieprawidłowe magaz. subst. niebezpiecz. | 0 | 0 | 0 | 0 | 0 | 0 | 0 | | 0 |
| Wady środków transportu | 1 | 1 | 0 | 0 | 355 | 1 | 13 | 7 | 378 |
| Nieprawidłowa eksploatacja śr. transportu | 0 | 1 | 0 | 0 | 21 | 0 | 0 | 1 | 23 |
| Samozapalenia | 2 | 0 | 3 | 3 | 0 | 0 | 16 | 2 | 26 |
| Wady konstrukcji budowlanych | 0 | 12 | 1 | 0 | 0 | 0 | 1 | 1 | 15 |
| Nieprawidłowa eksploatacja konstr. bud. | 0 | 4 | 0 | 0 | 0 | 0 | 1 | 1 | 6 |
| Wyładowania atmosferyczne | 0 | 27 | 3 | 0 | 0 | 6 | 62 | 25 | 123 |
| Elektryczność statyczna | 0 | 2 | 0 | 0 | 0 | 0 | 1 | 2 | 5 |
| Podpalenia umyślne | 140 | 1078 | 55 | 62 | 124 | 676 | 1528 | 6074 | 9737 |
| Następstwa miejscowych zagrożeń | 0 | 1 | 0 | 0 | 17 | 0 | 1 | 9 | 28 |
| Inne przyczyny | 19 | 280 | 11 | 5 | 40 | 28 | 92 | 200 | 675 |
| Nieustalone | 52 | 635 | 71 | 47 | 359 | 122 | 395 | 619 | 2300 |
| RAZEM | 461 | 4123 | 275 | 17 | 1222 | 1325 | 3115 | 8794 | 19491 |

Z powyższej tabeli widać, że podobnie do lat ubiegłych najwięcej pożarów powstało w wyniku umyślnych podpaleń (49,95%) oraz nieostrożności osób dorosłych (21,14 %). Natomiast wady urządzeń i instalacji stanowiły przyczynę 7,12 % zdarzeń. Dla 11,80 % pożarów nie udało się ustalić przyczyn. Około 74,6 % pożarów powstaje w wyniku bezpośredniego oddziaływania człowieka.

Pożary lasów

W roku 2007 na terenie województwa wydarzyły się 1178 pożary lasów o łącznej powierzchni ponad 336 ha. W roku 2006 odnotowano 1974 pożarów lasów, spaleni uległo 933 ha, czyli nastąpił spadek zarówno ilości pożarów jak też spalonej powierzchni lasów.

Strukturę pożarów na obszarach leśnych w 2007r. przedstawiono w tabeli:

| Typ pożaru na obszarach leśnych | Ilość pożarów | Powierzchnia [ha] |
|---------------------------------|---------------|-------------------|
| Podpowierzchniowy | 26 | 5,49 |
| Pokrywy gleby | 1116 | 303,26 |
| Całkowity drzew | 22 | 26,76 |
| Pojedyncze drzewo | 14 | 0,85 |
| Razem | 1178 | 336,36 |

Poszkodowani w pożarach oraz straty pożarowe

W 2007 r. na terenie województwa mazowieckiego w wyniku pożarów śmierć poniosło 108 osoby w tym 6 dzieci. Rannych zostało 380 osób, w tej liczbie 39 ratowników (w tym 33 strażaków) oraz 26 dzieci. W trakcie działań ratowniczych na terenie akcji strażacy udzielili pomocy medycznej 132 osobom, 274 osoby przekazali służbie zdrowia. Z zagrożonych przestrzeni ewakuowano 4095 osób. Straty pożarowe w 2007 r. wyniosły około 185 mln. zł. w tym w budynkach ponad 37 mln. zł. W wyniku działań gaśniczych uratowano mienia o łącznej wartości ok. 1915 mln. zł.

Przykłady pożarów powstałych w 2007r.

W dniu 19 stycznia 2007r. w miejscowości Warszawa, powiat m.st. Warszawa miał miejsce pożar duży w budynku magazynowym należącym do CWKS Legia. Działania straży polegały głównie na podawaniu środków gaśniczych w natarciu i w obronie, zabezpieczeniu miejsca zdarzenia, schładzaniu obiektów /urządzeń/, dostarczaniu wody. W działaniach brało udział 20 samochodów z JRG, 1 samochód OSP i 85 ratowników. Powierzchnia zdarzenia wyniosła 900 m², straty oceniono na 500 tys. PLN. Łączny czas trwania akcji ratowniczej 8h 5 min.

W dniu 5 marca 2007r. w miejscowości Konstancin - Jeziorna, powiat piaseczyński miał miejsce pożar duży w budynku mieszkalnym jednorodzinny typu willa. Działania straży polegały głównie na podawaniu środków gaśniczych w natarciu, zabezpieczeniu miejsca zdarzenia, pracach rozbiórkowych konstrukcji budowlanych, dostarczaniu wody. Spaleniu uległ dach na powierzchni 400m², zawaleniu uległ strop na I kondygnacji. W działaniach brało udział 8 samochodów z JRG, 15 samochodów OSP i 101 ratowników. Powierzchnia zdarzenia wyniosła 400 m², straty oceniono na 500 tys. PLN. Łączny czas trwania akcji ratowniczej 11h 6 min.

W dniu 8 marca 2007r. w miejscowości Guzów, powiat żyrardowski miał miejsce pożar duży w budynku inwentarskim typu stodoła, który był pokryty eternitem. Działania straży polegały głównie na podawaniu środków gaśniczych w natarciu i w obronie, zabezpieczeniu miejsca zdarzenia, dostarczaniu wody. Spaleniu uległo około 60 ton słomy oraz całkowicie dach stodoły. Lekkiemu naruszeniu uległa konstrukcja bocznych ścian budynku. W działaniach brało udział 3 samochody z JRG, 7 samochodów OSP i 45 ratowników. Powierzchnia zdarzenia wyniosła 612 m², straty oceniono na 100 tys. PLN. Łączny czas trwania akcji ratowniczej 12h 55 min.

W dniu 23 marca 2007r. w gminie Olszanka w miejscowości Kolonia Korczówka, powiat łosicki miał miejsce pożar duży kurnika. Działania straży polegały głównie na podawaniu środków gaśniczych w natarciu i w obronie, schładzaniu obiektów i urządzeń, zabezpieczeniu miejsca zdarzenia, pracach rozbiórkowych konstrukcji budowlanych, dostarczaniu wody przy. Spaleniu uległa ¼ obiektu, podajnik paszy, konstrukcja dachu. W działaniach brały udział 2 samochody z JRG, 4 samochody OSP i 30 ratowników. Powierzchnia zdarzenia wyniosła 400 m², straty oceniono na 200 tys. PLN. Łączny czas trwania akcji ratowniczej 5h 55 min.

W dniu 10 maja 2007r. w miejscowości Konstancin-Jeziorna przy ul. Mirkowskiej 45, gmina Konstancin Jeziorna, powiat piaseczyński, na terenie Zakładu Metssa Tissue miał miejsce pożar bardzo duży składowiska szmat i makulatury pod wiatami, należącego do firmy Ecotex. Działania straży polegały głównie na

podawaniu środków gaśniczych w natarciu, zabezpieczeniu miejsca zdarzenia, podnoszeniu elementów konstrukcji, maszyn, urządzeń, dostarczaniu wody. W działaniach brało udział 7 samochodów z JRG, 15 samochodów OSP i 78 ratowników. Powierzchnia zdarzenia wyniosła 900 m², straty oceniono na 40 tys. PLN. Łączny czas trwania akcji ratowniczej 13h 38 min.

W dniu 20 maja 2007r. w Warszawie przy ul. Ciepeliowskiej 13, gmina Wawer miał miejsce pożar duży budynku mieszkalnego (pustostanu). Działania straży polegały głównie na podawaniu środków gaśniczych w natarciu i w obronie, zabezpieczeniu miejsca zdarzenia, dostarczaniu wody. W działaniach brało udział 10 samochodów z JRG, 5 samochodów OSP i 56 ratowników. Powierzchnia zdarzenia wyniosła 900 m², straty oceniono na 50 tys. PLN. Łączny czas trwania akcji ratowniczej 9h 56 min.

W dniu 30 maja 2007r. w miejscowości Osiny Górne, gmina Mokobody, powiat siedlecki miał miejsce pożar duży stodoły. Działania straży polegały głównie na podawaniu środków gaśniczych w natarciu i w obronie, schładzaniu obiektów i urządzeń, zabezpieczeniu miejsca zdarzenia, pracach rozbiórkowych konstrukcji budowlanych, dostarczaniu wody. W działaniach brały udział 2 samochody z JRG, 4 samochody OSP i 22 ratowników. Powierzchnia zdarzenia wyniosła 320 m², straty oceniono na 230 tys. PLN. Łączny czas trwania akcji ratowniczej 5h 53 min.

W dniu 19 czerwca 2007r. w miejscowości Siedlce przy ul. Pułaskiego 25C, gmina Siedlce, powiat siedlecki, miał miejsce pożar średni budynku mieszkalnego wielorodzinnego - kamienicy 3 kondygnacyjnej,. Działania straży polegały głównie na podawaniu środków gaśniczych w natarciu i obronie, schładzaniu obiektów i urządzeń, zabezpieczeniu miejsca zdarzenia, ewakuacji ludzi pracach rozbiórkowych i zabezpieczeniu miejsca zdarzenia, dostarczaniu wody. W wyniku pożaru śmierć ponieśli 3 osoby , w tym dwoje dzieci. W działaniach brało udział 12 samochodów z JRG, 1 samochód OSP i 31 ratowników. Powierzchnia zdarzenia wyniosła 215 m², straty oceniono na 200 tys. PLN. Łączny czas trwania akcji ratowniczej 6h 44 min.

W dniu 16 lipca 2007r. w miejscowości Serock, powiat legionowski, gmina Serock miał miejsce pożar duży w budynku magazynowo - warsztatowym. Działania straży polegały głównie na podawaniu środków gaśniczych w natarciu i w obronie, zabezpieczeniu miejsca zdarzenia, schładzaniu obiektów /urządzeń/, dostarczaniu wody. W działaniach brało udział 6 samochodów z JRG, 6 samochodów OSP i 45 ratowników. Powierzchnia zdarzenia wyniosła 340 m², straty oceniono na 240 tys. PLN, w tym budynki 70 tys. PLN. Uratowano mienie za 200 tys. PLN. Łączny czas trwania akcji ratowniczej 6h 12 min.

W dniu 12 sierpnia 2007r. w miejscowości Gostkowo, gmina Przasnysz, powiat przasnyski, miał miejsce pożar duży budynków inwentarskich typu stodoła i obora. Działania straży polegały głównie na podawaniu środków gaśniczych w natarciu, podawaniu środków gaśniczych w obronie, schładzaniu obiektów, ewakuacji zwierząt, zabezpieczeniu miejsca zdarzenia, pracach rozbiórkowych konstrukcji budowlanych, dostarczaniu wody. W działaniach brało udział 3 samochody z JRG, 13 samochodów OSP i 81 ratowników. Powierzchnia zdarzenia wyniosła 740 m², straty oceniono na 350 tys. PLN, w tym budynki 250 tys. PLN. Wartość uratowanego mienia 700 tys. PLN Łączny czas trwania akcji ratowniczej 13h 30 min.

W dniu 6 października 2007r. w Warszawie przy ul. Perkuna 85, gmina Praga Południe miał miejsce pożar bardzo duży magazynu – hurtowni, należącej do firmy Merk – Pol, w której przechowywano różne zabawki, artykuły biurowe i znicze

nagrobkowe. Działania straży polegały głównie na podawaniu środków gaśniczych w natarciu i w obronie, zabezpieczeniu miejsca zdarzenia, dostarczaniu wody. W działaniach brało udział 22 samochodów z JRG, 2 samochody OSP i 76 ratowników. Powierzchnia zdarzenia wyniosła 1400 m², straty oceniono na 2900 tys. PLN, w tym budynki 400 tys. PLN. W czasie akcji został ranny jeden ratownik. Łączny czas trwania akcji ratowniczej 9h 57 min.

W dniu 2 listopada 2007r. w miejscowości Warszawa, przy ulicy Pielgrzymów 28, gmina Śródmieście, powiat warszawski miał miejsce pożar dużego budynku mieszkalnego wielorodzinnego, 5 kondygnacyjnego. Działania straży polegały głównie na podawaniu środków gaśniczych w natarciu i w obronie, ewakuacji ludzi i mienia, zabezpieczeniu miejsca zdarzenia, pracach rozbiórkowych konstrukcji budowlanych, dostarczaniu wody. W działaniach brały udział 12 samochodów z JRG, 2 samochody OSP i 42 ratowników. Powierzchnia zdarzenia wyniosła 350 m², straty oceniono na 700 tys. PLN, w tym budynki 400 tys. PLN. Uratowane mienie to 20000 tyś. PLN. Łączny czas trwania akcji ratowniczej 4h 59 min.

Miejscowe zagrożenia na terenie woj. mazowieckiego w 2007r.

W roku 2007 na terenie województwa powstało 30931 miejscowych zagrożeń z czego:

- 22689 (73,35 %) to miejscowe zagrożenia małe,
- 8139 (26,31 %) to miejscowe zagrożenia lokalne,
- 96 (0,31 %) to miejscowe zagrożenia średnie.

Ponadto powstało 7 miejscowych zagrożeń dużych (w roku poprzednim było ich 1), ale to stanowi znikomy odsetek wszystkich zdarzeń tego rodzaju. Porównując rok 2006 i 2007 wg wielkości miejscowych zagrożeń zauważyć można wzrost ilości zdarzeń zaliczonych do miejscowych zagrożeń małych (w 2006 r. – 21615), oraz wzrost ilości zdarzeń zaliczonych do miejscowych zagrożeń lokalnych (w 2006 r. – 7335). Ilość zdarzeń zakwalifikowanych do miejscowych zagrożeń średnich wzrosła w roku 2007 do poziomu 96. Pozytywnym jest fakt, że w 2007r. tak samo jak w roku poprzednim nie wystąpiło żadne miejscowe zagrożenie gigantyczne.

Statystykę porównawczą najczęściej występujących zagrożeń miejscowych za lata 2006 – 2007 wg rodzaju przedstawia tabela:

| Lp. | Rodzaj miejscowego zagrożenia | Ilość zdarzeń | | Wzrost [%] |
|-----|----------------------------------|---------------|------|------------|
| | | 2006 | 2007 | |
| 1. | Wypadki w komunikacji drogowej | 5489 | 6717 | +22,37 |
| 2. | Silne wiatry | 1973 | 5760 | +191 |
| 3. | Opady deszczu | 1054 | 1014 | -3,79 |
| 4. | Awarie chemiczne | 164 | 232 | +41,46 |
| 5. | Awarie infrastruktury komunalnej | 345 | 322 | -6,66 |
| 6. | Awarie ekologiczne | 154 | 512 | +232,46 |
| 7. | Wypadki na obszarach wodnych | 262 | 317 | +20,99 |
| 8. | Awarie i katastrofy budowlane | 132 | 217 | +64,39 |
| 9. | Przybór wody | 414 | 458 | +10,62 |

Z powyższej tabeli wynika, że prawie we wszystkich rodzajach miejscowych zagrożeń nastąpił znaczący wzrost ilości zdarzeń. Największe wzrosty ilości zdarzeń notujemy w zakresie miejscowych zagrożeń spowodowanych awariami ekologicznymi, awariami chemicznymi, awariami i katastrofami budowlanymi oraz występującymi na terenie województwa mazowieckiego warunkami meteorologicznymi (prawie trzykrotny wzrost w kategorii silne wiatry). Obserwujemy około 22 % wzrost działań ratowniczych wynikających z wypadków w komunikacji drogowej.

Geografia występowania miejscowych zagrożeń

W 2007 r. najwięcej miejscowych zagrożeń wystąpiło na terenie m.st. Warszawy. Odnotowano tu 6761 miejscowych zagrożeń, co stanowi około 22 % wszystkich miejscowych zagrożeń z terenu województwa (w 2006 r. – 6611; 23%). Powiatami, na terenie których poza Warszawą zaobserwowano wzmożoną działalność straży pożarnych związaną z likwidacją skutków miejscowych zagrożeń są:

- | | |
|-----------------|-------------------------------------|
| – m. Radom: | 1296 miejscowych zagrożeń (4,19 %) |
| – płocki | 1007 miejscowych zagrożeń (3,25 %) |
| – piaseczyński: | 969 miejscowych zagrożeń (3,13 %) |
| – pruszkowski | 954 miejscowe zagrożenia (3,08%) |
| – wołomiński | 896 miejscowych zagrożeń (2,89 %) |

W pozostałych powiatach wystąpiło od 231 do 863 zdarzeń kwalifikowanych jako miejscowe zagrożenia. Powyższe dane świadczą o szczególnym zagrożeniu występującym na terenie Warszawy.

Miejscowe zagrożenia wg obiektów

Najwięcej spośród miejscowych zagrożeń powstało w obiektach zaliczonych do grupy statystycznej „Inne obiekty” (43,71 %), tj. 13519 zdarzenia. Kolejnymi co do liczebności grupami obiektów, w których w 2007 r. wystąpiły miejscowe zagrożenia są :

- | | |
|-------------------------|--------------------------|
| – ob. mieszkalne: | 24,59 % (7607 zdarzeń) |
| – środki transportu: | 21,93 % (6784 zdarzenia) |
| – ob. użyt. publicznej: | 6,98 % (2159 zdarzeń) |

Udział pozostałych grup statystycznych obiektów jest nieznaczny i nie przekracza ogółem 2,79 % ogólnej ilości miejscowych zagrożeń.

Miejscowe zagrożenia wg przyczyn powstania

Zestawienie najczęściej występujących przyczyn miejscowych zagrożeń w tabeli

| Lp | Przyczyna | Ilość zdarzeń | Udział [%] |
|-----|--|---------------|------------|
| 1. | Uszkodzenia sieci i instalacji przesyłających media komunalne i technologiczne | 350 | 1,13 |
| 2. | Wady środków transportu | 502 | 1,62 |
| 3. | Niezachowanie zasad bezp. ruchu środków transportu | 6155 | 19,90 |
| 4. | Huragany, silne wiatry | 6752 | 21,83 |
| 5. | Gwałtowne przybory wód, zatory lodowe | 390 | 1,26 |
| 6. | Gwałtowne opady atmosferyczne | 1310 | 4,23 |
| 7. | Stwarzające zagrożenie zachowanie się zwierząt i owadów | 5633 | 18,21 |
| 8. | Akcje terrorystyczne | 93 | 0,30 |
| 9. | Celowe działanie człowieka | 302 | 0,98 |
| 10. | Inne przyczyny | 6500 | 21.01 |

Jak widać najwyższy udział mają zdarzenia związane z huraganami i silnymi wiatrami oraz zdarzenia spowodowane niezachowaniem zasad bezpieczeństwa ruchu drogowego. Znaczący udział mają również zdarzenia spowodowane zachowaniem się zwierząt i owadów.

Miejscowe zagrożenia w komunikacji drogowej

W 2007 r. na terenie woj. mazowieckiego miało miejsce 6717 zdarzeń miejscowych w komunikacji drogowej, co stanowi wzrost o 22,3 % w porównaniu z rokiem poprzednim (5489 zdarzeń w 2006r.). W wypadkach na drodze zginęło łącznie 374 osoby, o 71 więcej niż w 2006 r. a rannych zostało 4345 (w 2006r. - 3494).

Poszkodowani w miejscowych zagrożeniach

W 2007 r. na terenie województwa mazowieckiego w wyniku miejscowych zagrożeń śmierć poniosło ogółem 571 osób w tym 19 dzieci i 1 członek OSP w trakcie dojazdu do miejsca zdarzenia. Natomiast rannych zostało ogółem 4787 osób, w tej liczbie 41 ratowników oraz 277 dzieci. W trakcie działań ratowniczych na terenie akcji strażacy udzielili pomocy medycznej 432 razy, 812 osób przekazano służbie zdrowia. Z zagrożonych przestrzeni ewakuowano 37583 osoby.

Przykłady miejscowych zagrożeń powstałych w 2007r.

W dniu 7 stycznia 2007r. w gminie Teresin na trasie nr 2, powiat sochaczewski miał miejsce wypadek drogowy, w którym uczestniczył samochód osobowy marki Audi. Samochód osobowy wypadając z pasa jezdni uderzył w słup sygnalizatora świetlnego i dwa przydrożne drzewa. Ciała ofiar znajdowały się w środku pojazdu. Działania zastępów PSP i OSP Niepokalanów polegały na zabezpieczeniu miejsca zdarzenia i wydobyciu ofiar wypadku z wraku pojazdu. W działaniach brały udział 2 samochody z JRG, 2 samochody z OSP i 14 ratowników. Powierzchnia zdarzenia wyniosła 100 m². Straty 30 tys. zł. PLN. Śmierć poniosły 2 osoby, a 3 zostały ranne. Łączny czas trwania akcji ratowniczej 4h.

W dniu 20 lutego 2007r. w miejscowości Wielgolas Duchnowski na trasie A 2, powiat miński miał miejsce wypadek drogowy, w którym uczestniczyły samochód ciężarowy marki Volvo przewożący propan - butan o poj. 35 m³ oraz samochód osobowy marki Citroen. Kierowca Citroena i pasażer samochodu ciężarowego zostali uwolnieni i odwiezieni do szpitala przez karetki pogotowia przed przybyciem straży. Odłączono akumulatory w rozbitych pojazdach. Samochód autocysterna zjechał do rowu i przewrócił się na bok. Podczas zderzenia uległ rozszczelnieniu zbiornik paliwa samochodu ciężarowego oraz uszkodzeniu przód samochodu osobowego, zbiornik cysterny nie uległ rozszczelnieniu. Działania straży w pierwszym etapie polegały na zabezpieczeniu miejsca zdarzenia oraz na likwidacji i neutralizacji wycieku ze zbiornika paliwa. W działaniach brało udział: 12 samochodów z JRG, 2 samochody z OSP i 59 ratowników. Powierzchnia zdarzenia wyniosła 400 m². Straty 120 tys. zł. PLN. 2 osoby zostały ranne. Łączny czas trwania akcji ratowniczej 21h 27 minut.

W dniu 1 marca 2007 roku miało miejsce zdarzenie, które zostało zaklasyfikowane jako poważna awaria – wypływ substancji ropopochodnej z kolektora ściekowego w Przedsiębiorstwie BOC GAZ Sp.z.o.o. Warszawa, ul. Bukowiecka 71. W wyniku wycieku substancji ropopochodnej zanieczyszczony został Kanał Bródnowski na odcinku około 8,1 km /film na powierzchni wody/ pomiędzy ul. Kondratowicza a ulicą Bukowiecką. Działania straży polegały głównie na ustawianiu zapór na kanale /kostki słomy i rękawy sorpcyjne/.

W dniu 19 marca 2007r. w miejscowości Laskowiec na trasie A 2, powiat ostrołęcki miał miejsce wypadek drogowy, w którym uczestniczyły 2 samochody ciężarowe, jeden marki Volvo, a drugi Mercedes. Po przybyciu na miejsce zdarzenia stwierdzono, że czołowemu zderzeniu uległy dwa samochody ciężarowe (w tym jeden z przyczepą). Jeden z samochodów stał w poprzek jezdni, a drugi wpadł do rowu i przewrócił się na bok. Miejsce działań zabezpieczono przed dostępem osób postronnych za pomocą taśmy oraz świateł sygnalizacyjnych. W wyniku zdarzenia kierowca jednego z samochodów poniósł śmierć na miejscu, rozlaniu na jezdnię uległo kilkaset litrów komponentu do produkcji farby, na bazie ksylenu. W działaniach brało udział 7 samochodów z JRG, 1 samochód z OSP i 29 ratowników. Powierzchnia zdarzenia wyniosła 600 m². Straty 400 tys. zł. 1 ofiara, śmiertelna 1 osoba ranna. Łączny czas trwania akcji ratowniczej 12h 19 minut.

W dniu 23 kwietnia 2007r. na rzece Wisła w m. Wilczkowie Górne, gmina Kozienice, powiat kozienicki w porcie rzeczonym kolizji uległy dwa statki żeglugi śródlądowej. W wyniku tego zdarzenia z jednej z jednostek pływających nastąpił wyciek paliwa z uszkodzonego zbiornika w ilości około 600 litrów do rzeki. Miejsce wycieku o powierzchni około 250 metrów kwadratowych zabezpieczono przy pomocy zapór pływających sorpcyjnych. W działaniach brało udział 7 samochodów z JRG, 3 samochody z OSP i 38 ratowników. Powierzchnia zdarzenia wyniosła 250 m². Straty wyniosły ok. 3 tys. zł. PLN. Łączny czas trwania akcji ratowniczej 8h 59 min.

Ponadto PSP z woj. mazowieckiego brała udział w akcji usuwania ognisk wysoce zjadliwej grypy ptaków H5N1 w miesiącu grudniu 2007. Siły i środki PSP działały w dwóch powiatach:

- plockim od 4.12
- żuromińskim od 10.12

Działania PSP polegały głównie na :

- pomiarach stężenia tlenu w kurnikach (po gazowaniu kurników);

- wynoszeniu z kurników uśmierconego ptactwa, ładowaniu ich do kontenerów;
- oświetleniu terenu;
- zabezpieczeniu logistycznym miejsca działań;
- nasączeniu mat dezynfekcyjnych na drogach dojazdowych.