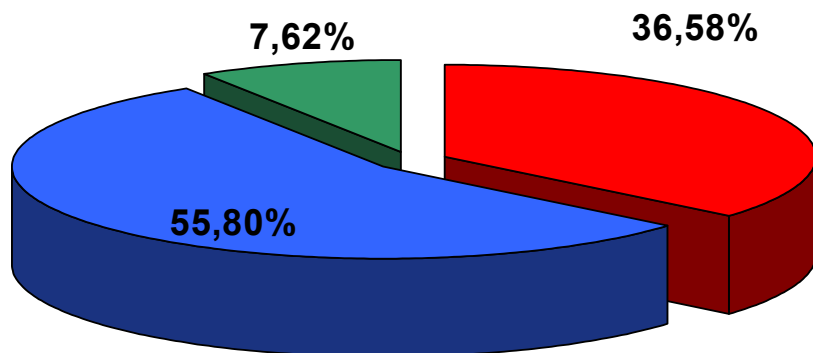


I. DZIAŁANIA RATOWNICZO – GAŚNICZE W 2008 R. NA TERENIE WOJ. MAZOWIECKIEGO.

Na terenie woj. mazowieckiego w 2008 r. odnotowano 59537 zdarzeń wymagające interwencji straży pożarnej. W porównaniu do 2007 r. zanotowaliśmy wzrost ilości zdarzeń o 7,98%. Strukturę zdarzeń na terenie woj. mazowieckiego 2008r. przedstawia poniższy wykres.



■ POŻARY	21778
■ MIEJSCOWE ZAGROŻENIA	33223
■ ALARMY FAŁSZYWE	4536

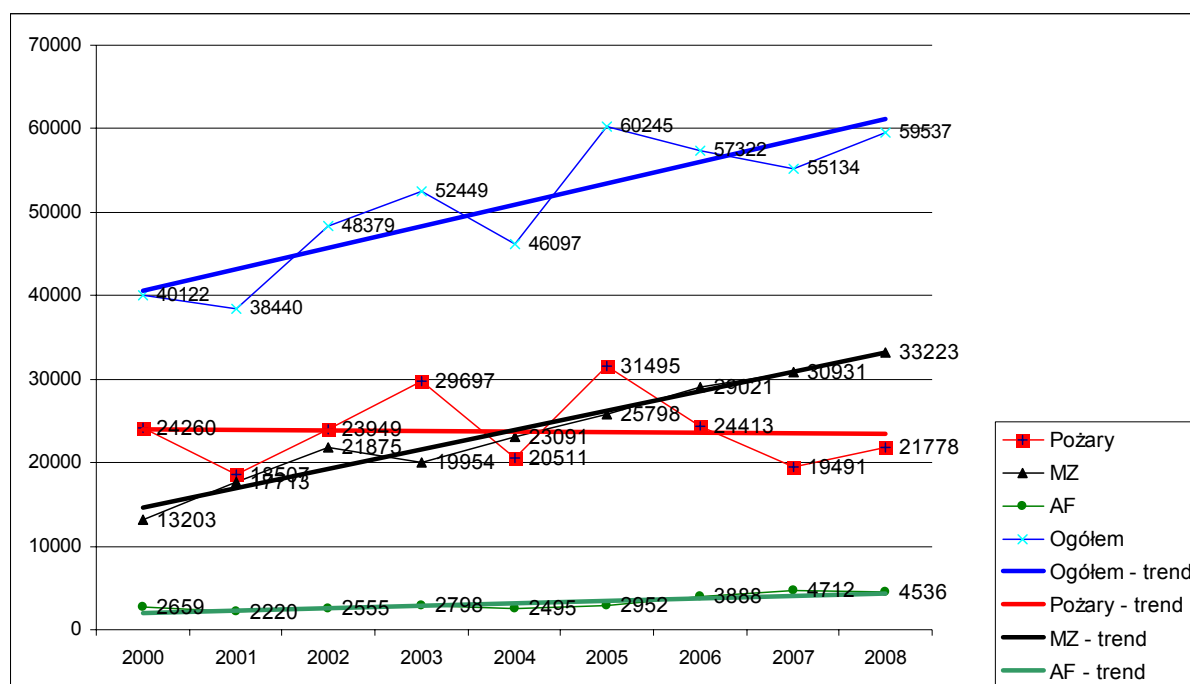
Wyjazdy do:

Zdarzeń :	co 8,82 min.
Pożarów:	co 24 min.
Miejscowych zagrożeń:	co 16 min.
Alarmów fałszywych:	co 116 min.

Z powyższego wykresu wynika, że liczba miejscowych zagrożeń to ponad połowa wszystkich zdarzeń w 2008 r.

Rodzaj zdarzenia	Rok			Tendencja % (2007 do 2008)
	2006	2007	2008	
Požary	24413	19491	21778	+11,74
Miejscowe zagrożenia	29021	30931	33223	+7,41
Alarmy fałszywe	3888	4712	4536	-3,73
Ogółem	57322	55134	59537	+7,987

Kształtowanie się ilości poszczególnych rodzajów zdarzeń w układzie wieloletnim przedstawia poniższy wykres.

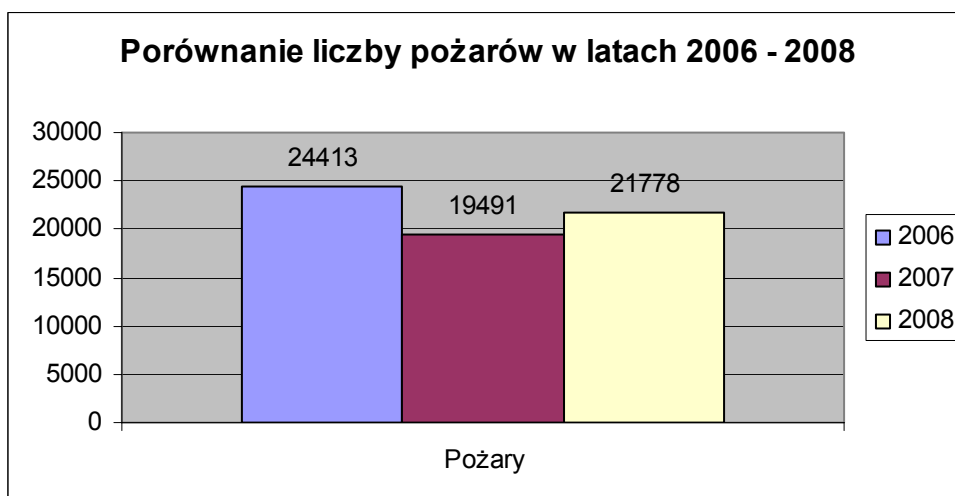
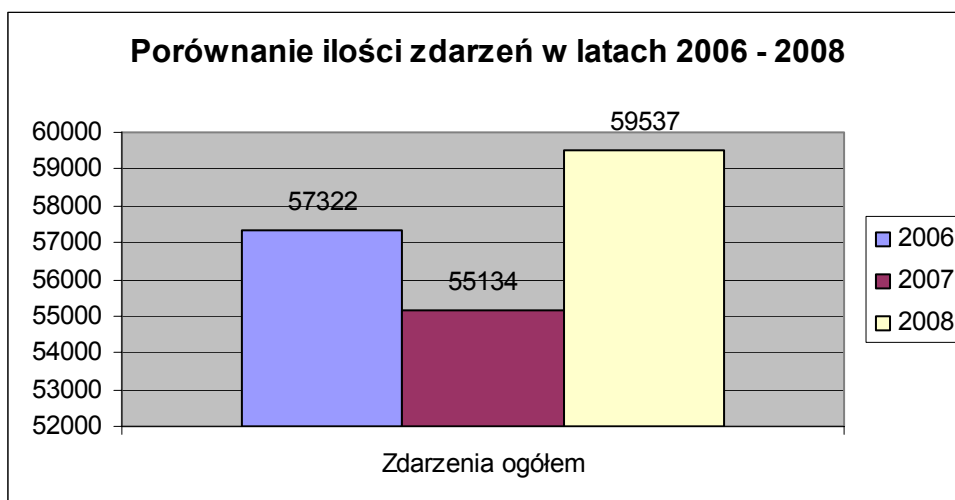


Jak widać z powyższego wykresu odnotowujemy stały wzrost ilości wszystkich zagrożeń. W roku 2008 odnotowaliśmy prawie 12 % wzrost liczby pożarów oraz ponad 7% wzrost liczby miejscowych zagrożeń. Liczba alarmów fałszywych w stosunku do roku poprzedniego spadła o niecałe 4 %.

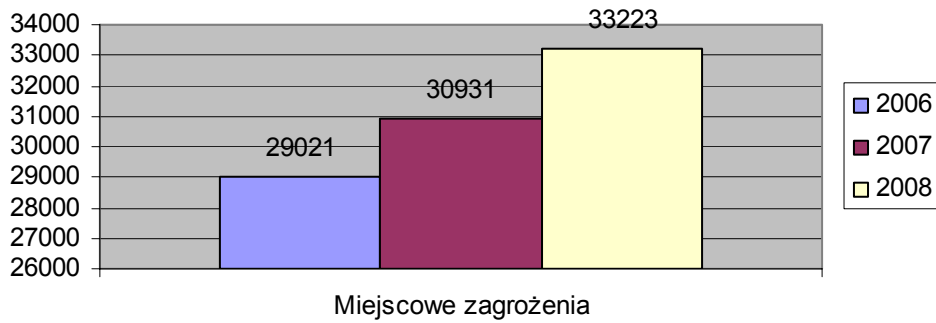
Rodzaj zdarzenia	Dynamika wzrostu do roku poprzedniego %									
	1999	2000	2001	2002	2003	2004	2005	2006	2007	2008
Požary	23056	+5,2	- 23,8	+29,5	+24	-31	+ 54	-22,5	-20,16	+11,74
Miejscowe zagrożenia	11770	+12,2	+34,1	+23,5	-8,8	+16	+12	+12,5	+6,58	+7,41
Alarmy fałszywe	2278	+16,7	- 16,5	+15,1	+9,5	-11	+18	+31,7	+21,19	-3,73
Ogółem	39103	+23,6	+8,1	- 4,2	+25,8	+8,4	+31	-4,85	-3,82	+7,987

Zdarzenia na terenie województwa mazowieckiego w latach 2006 – 2008.

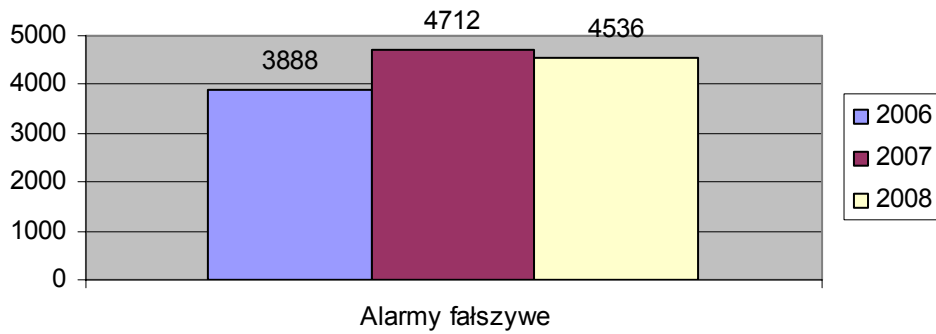
Porównanie ilościowe zdarzeń, które w latach 2006 – 2008 na terenie województwa mazowieckiego przedstawiają poniższe wykresy.



Porównanie liczby miejscowych zagrożeń w latach 2006 - 2008

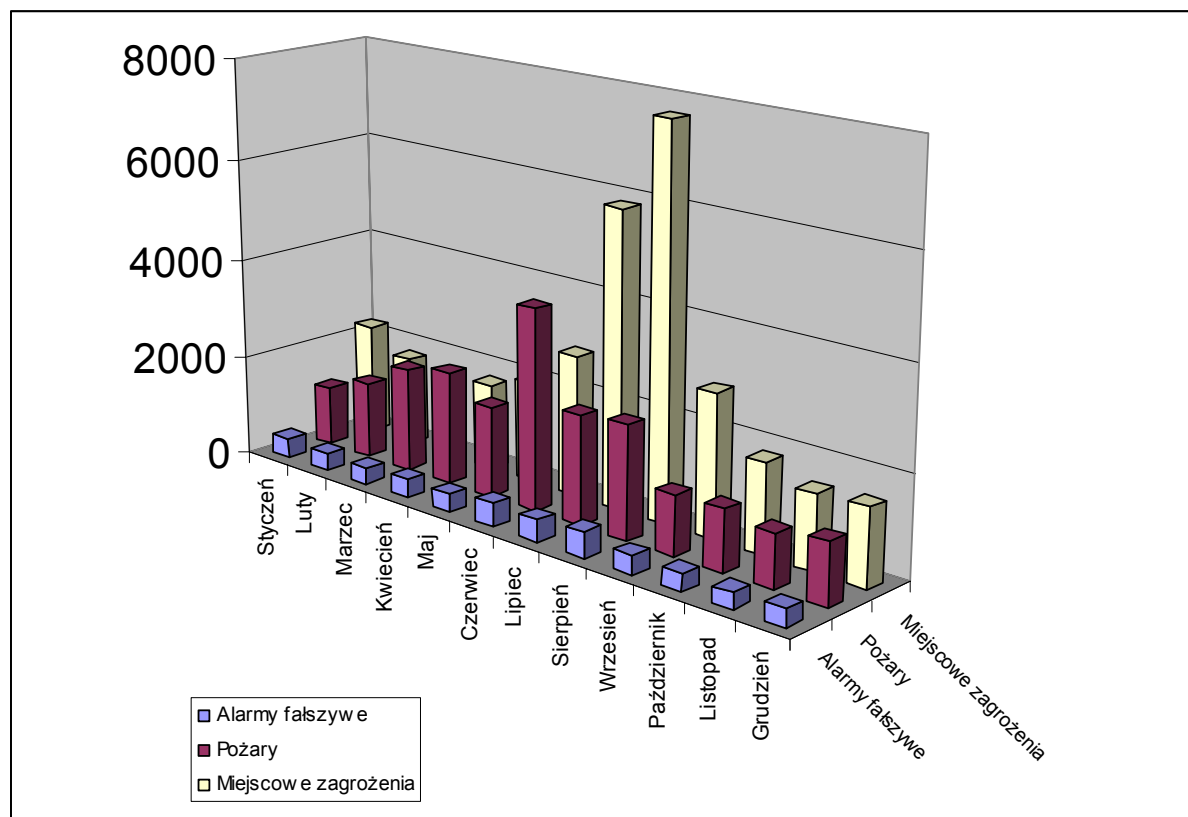


Porównanie ilości fałszywych alarmów w latach 2006 - 2008



Sezonowość zdarzeń

Statystykę zdarzeń w 2008r. na terenie woj. mazowieckiego w poszczególnych miesiącach ilustruje poniższy wykres:



Miesiące	Alarmy fałszywe	Požary	Miejscowe zagrożenia	Razem zdarzeń
Styczeń	383	1174	2206	3763
Luty	337	1509	1766	3612
Marzec	317	2039	1611	3967
Kwiecień	362	2224	1714	4300
Maj	369	1784	2013	4166
Czerwiec	466	3966	2791	7223
Lipiec	438	2157	5841	8436
Sierpień	503	2239	7665	10407
Wrzesień	364	1191	2830	4385
Październik	347	1219	1785	3351
Listopad	308	1068	1480	2856
Grudzień	342	1208	1521	3071
PODSUMOWANIE:	4536	21778	33223	59537

Z powyższych danych wynika, że najczęściej zdarzeń odnotowano w miesiącach czerwiec, lipiec oraz sierpień. W miesiącu sierpień zanotowano największą ilość miejscowych zagrożeń, w miesiącach kwiecień i czerwiec zaobserwowano znaczny wzrost liczby pożarów.

Najwięcej pożarów odnotowano w miesiącu czerwcu (3966 pożarów). Na tak dużą liczbę pożarów w tym miesiącu wpłynęły głównie liczba pożarów spowodowanych przez nieostrożność osób dorosłych przy posługiwaniu się ogniem otwartym (papierosy, zapalki) – 907 takich zdarzeń, a także 1960 podpaleń. Najwyższą liczbę miejscowych zagrożeń odnotowano w miesiącach letnich - 5841 zdarzeń w lipcu oraz 7666 zdarzeń w sierpniu.

W działaniach ratowniczo – gaśniczych na terenie woj. mazowieckiego w 2008r. brało udział 216849 strażaków PSP, stanowi to w porównaniu z rokiem 2007 wzrost o około 3,11%. OSP włączone do KSRG w 2008r. brały udział przy 21513 zdarzeniach (w tej liczbie przy 10479 pożarach i przy 10556 miejscowych zagrożeniach). OSP spoza KSRG brały udział w 7274 zdarzeniach (w tej liczbie przy 4741 pożarach i przy 2378 miejscowych zagrożeniach).

Udział służb współdziałających w zdarzeniach

Obok straży pożarnych, na terenie woj. mazowieckiego działały służby, które współdziałały w akcjach ratowniczo – gaśniczych bądź pełniły rolę wspomagającą. Udział tych służb przedstawia tabela.

Służby		Zdarzenia			
		Požary	Miejscowe zagrożenia	Alarmy fałszywe	Razem
Pogotowie Ratunkowe	samochody	771	7792	50	8613
	osoby	2715	27138	170	30023
Policja	samochody	4828	17555	162	22545
	osoby	9970	37996	341	48307
Straż Miejska	samochody	660	1158	18	1836
	osoby	1357	2493	38	3888
Służby Leśne	samochody	576	24	6	606
	osoby	1011	44	11	1066
Pogotowie Energetyczne	samochody	1061	632	3	1696
	osoby	2183	1393	7	3583
Pogotowie Gazowe	samochody	167	267	5	439
	osoby	362	643	16	1021
Inspekcja Ochrony Środowiska	samochody	3	30	0	33
	osoby	4	57	0	61
Wojsko	samochody	9	150	1	160
	osoby	32	1063	10	1105
Inne Służby	samochody	385	2852	22	3259
	osoby	686	6449	44	7179

Poszkodowani w zdarzeniach na terenie woj. mazowieckiego

Porównanie ilości ofiar pożarów i miejscowych zagrożeń w latach 2007 i 2008 przedstawia poniższa tabela:

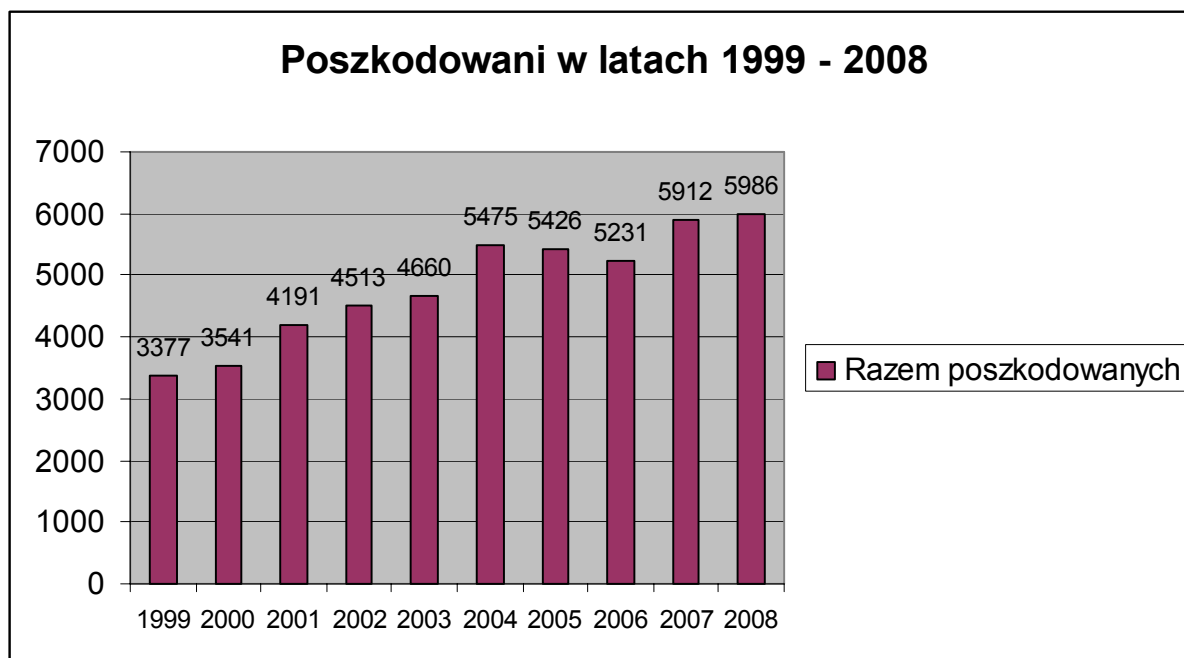
Zdarzenia	Ofiary		Ofiary		Ranni inni		Ranni ratownicy		Ranni strażacy		Ranne dzieci	
	Ofiary śmiertelne inne rok 2007	Ofiary śmiertelne inne rok 2008	Ofiary śmiertelne dzieci rok 2007	Ofiary śmiertelne dzieci rok 2008	Ranni inni rok 2007	Ranni inni rok 2008	Ranni ratownicy rok 2007	Ranni ratownicy rok 2008	Ranni strażacy rok 2007	Ranni strażacy rok 2008	Ranne dzieci rok 2007	Ranne dzieci rok 2008
Pożar	102	86	6	1	315	374	39	32	33	30	26	32
Miejscowe zagrożenie	551	558	19	7	4469	4540	41	21	34	13	277	292
Razem	653	644	25	8	4784	4914	80	53	67	43	303	324

Porównanie ilości ofiar pożarów i miejscowych zagrożeń w latach 1999 - 2008 przedstawia poniższa tabela:

Rok	Zdarzenia	Ofiary śmiertelne inne	Ofiary śmiertelne dzieci	Ranni i inni	Ranni ratownicy	Ranni strażacy	Ranne dzieci	Razem poszkodowanych
1999	Požary	74	2	268	60	51	11	466
	MZ	476	29	2197	25	20	164	2911
	Razem	550	31	2465	85	71	175	3377
2000	Požary	86	2	252	55	49	16	460
	MZ	438	7	2436	15	11	174	3081
	Razem	524	9	2688	70	60	190	3541
2001	Požary	85	3	271	37	31	26	453
	MZ	472	15	3036	27	17	171	3738
	Razem	557	18	3307	64	48	197	4191
2002	Požary	75	1	308	36	31	27	478
	MZ	561	24	3217	15	5	213	4035
	Razem	636	25	3525	51	36	240	4513
2003	Požary	83	2	328	48	38	30	529
	MZ	468	18	3400	21	16	208	4131
	Razem	551	20	3728	69	54	238	4660
2004	Požary	78	3	289	37	28	18	453
	MZ	536	12	4141	13	10	310	5022
	Razem	614	15	4430	50	38	328	5475
2005	Požary	87	1	303	46	41	25	503
	MZ	507	15	4067	18	16	300	4923
	Razem	594	16	4370	64	57	325	5426
2006	Požary	95	9	292	34	29	17	476
	MZ	511	16	3929	23	17	259	4755
	Razem	606	25	4221	57	46	276	5231
2007	Požary	102	6	315	39	33	26	521
	MZ	551	19	4469	41	34	277	5391
	Razem	653	25	4784	80	67	303	5912
2008	Požary	86	1	374	32	30	32	555
	MZ	558	7	4540	21	13	292	5431
	Razem	644	8	4914	53	43	324	5986

Razem poszkodowanych w latach

Rok	Razem poszkodowanych
1999	3377
2000	3541
2001	4191
2002	4513
2003	4660
2004	5475
2005	5426
2006	5231
2007	5912
2008	5986



Straty i uratowane mienie w zdarzeniach.

Wartość strat i uratowanego mienia w latach 2007 i 2008 przedstawia poniższa tabela:

Rodzaj zdarzenia	Rok 2007		Rok 2008	
	Straty w tys. PLN	Uratowane mienie w tys. PLN	Straty w tys. PLN	Uratowane mienie w tys. PLN
Pożar	184774,4	1914450,5	216294,4	1764845
Miejscowe zagrożenie	269021,2	70744	314918	75949
Razem	453795,6	1985194,5	531212,4	1840794

Pożary na terenie woj. mazowieckiego w 2008r.

W roku 2008 na terenie województwa mazowieckiego powstało 21778 pożarów z czego:

- 20714 (95,11 %) stanowiły pożary małe,
- 1022 (4,69 %) stanowiły pożary średnie,
- 32 (0,15 %) stanowiły pożary duże,

Ponadto powstało 10 pożarów bardzo dużych, co stanowi znikomy odsetek ogólnej liczby pożarów. W porównaniu do 2007 r. zanotowano nieznaczny spadek udziału pożarów małych (95,77 % w 2007r.) oraz nieznaczny wzrost liczby pożarów średnich (4,09 % w 2007r.). Udział pozostałych grup pożarów w ogólnej liczbie kształtuje się na podobnym poziomie.

Geografia występowania pożarów

Najwięcej pożarów w ubiegłym roku powstało na terenie m.st. Warszawy. Ilość interwencji wyniosła 5572 co stanowi 28,34 % wszystkich pożarów na terenie województwa mazowieckiego. Najwyższą ilość pożarów (oprócz Warszawy) odnotowano na terenie następujących powiatów :

- Radom: 1624
- wołomińskiego: 1145
- plockiego 1057
- piaseczyńskiego: 948
- otwockiego: 642

Powiat	Požary	Miejscowe zagrożenia	Alarmy fałszywe	Razem 2008	Razem 2007	Tendencja
warszawski	5572	6795	3055	15422	15540	-0.77%
radomski	1624	1778	95	3497	3850	-9.17%
wołomiński	1145	1130	86	2361	1880	25.59%
płocki	1057	1640	111	2808	2655	5.76%
piaseczyński	948	1355	73	2376	1909	24.46%
otwocki	642	838	70	1550	1440	7.64%
pruskowski	610	926	71	1607	1652	-2.72%
nowodworski (mazowiecki)	583	717	37	1337	1151	16.16%
żyrardowski	565	659	72	1296	1016	27.56%
warszawski zachodni	552	1166	71	1789	1397	28.06%
szydłowiecki	513	286	23	822	923	-10.94%
siedlecki	502	913	63	1478	1442	2.50%
sochaczewski	498	781	50	1329	1004	32.37%
miński	470	1155	36	1661	1289	28.86%
grodziski (mazowiecki)	437	1094	89	1620	1166	38.94%
legionowski	435	1018	79	1532	1129	35.70%
wyszkowski	433	473	34	940	766	22.72%
grójecki	416	553	42	1011	987	2.43%
płoński	401	605	21	1027	1067	-3.75%
ostrołęcki	395	936	77	1408	1166	20.75%
węgrowski	351	591	18	960	717	33.89%
garwoliński	336	533	24	893	812	9.98%
kozienicki	324	410	22	756	712	6.18%
przysuski	301	317	13	631	569	10.90%
ciechanowski	300	683	19	1002	987	1.52%
mławski	298	701	31	1030	917	12.32%
ostrowski (mazowiecki)	278	498	10	786	621	26.57%
pułtuski	248	486	20	754	687	9.75%
sierpecki	208	338	6	552	500	10.40%
gostyniński	188	486	8	682	671	1.64%
przasnyski	180	479	18	677	626	8.15%
białobrzeski	173	266	5	444	482	-7.88%
makowski	159	499	17	675	634	6.47%
sokołowski	150	671	13	834	773	7.89%
żuromiński	146	309	19	474	418	13.40%
lipski	136	417	13	566	583	-2.92%
zwoleniński	106	360	13	479	453	5.74%
łosicki	98	361	12	471	543	-13.26%
PODSUMOWANIE:	21778	33223	4536	59537	55134	7.98%

Pożary według grup obiektów

Porównanie ilości pożarów w latach 2007–2008 dla poszczególnych grup statystycznych obiektów przedstawiono w tabeli:

L p	Rodzaj obiektu	Pożary									
		małe		Średnie		duże		b. duże		RAZEM	
		2007	2008	2007	2008	2007	2008	2007	2008	2007	2008
1.	Ob. Użyteczności publicznej	448	461	12	13	1	3	0	3	461	480
2.	Ob. Mieszkalne	3982	3922	138	135	3	4	0	0	4123	4061
3.	Ob. Produkcyjne	238	239	35	35	2	1	0	1	275	276
4.	Ob. Magazynowe	148	157	24	20	3	1	1	1	176	179
5.	Środki transportu	1218	1252	4	4	0	0	0	0	1222	1256
6.	Lasy	1276	1610	48	76	1	1	0	0	1325	1687
7.	Uprawy, rolnictwo	2676	3645	426	619	12	20	1	5	3115	4289
8.	Inne objekty	8681	9428	111	120	2	2	0	0	8794	9550
	OGÓLEM	18667	20714	798	1022	24	32	2	10	19491	21778

Z powyższej tabeli widać, że w 2007r. jak i w 2008r. najczęściej pożarów miało miejsce w następujących grupach obiektów: inne objekty, objekty mieszkalne, uprawy i rolnictwo, lasy oraz środki transportu.

W stosunku do roku poprzedniego zanotowano wzrost liczby pożarów prawie we wszystkich grupach, natomiast w grupie objekty mieszkalne zanotowano nieznaczny spadek ilości pożarów.

Pożary według przyczyn powstania

Istotnym zagadnieniem mającym wpływ na ocenę sytuacji pożarowej jest struktura przyczyn powstania pożarów. Największą grupę stanowią zdarzenia spowodowane umyślnymi podpaleniami. Kolejną grupę przyczyn stanowił nieostrożność osób dorosłych. Strukturę pożarów wg grup statystycznych przyczyn pożarów w 2008r. w poszczególnych grupach obiektów przedstawiono w poniższej tabeli:

<i>Przyczyna pożaru</i>	Rodzaj obiektu								RAZEM
	ob. użyteczności publicznej	ob. mieszkalne	ob. produkcyjne	ob. magazynowe	środki transportu	lasy	uprawy i rolnictwo	inne obiekty	
Nieostrożność osób dorosłych	95	984	40	34	15	510	1166	1961	4805
Nieostrożność osób nieletnich	2	38	4	4	0	12	39	77	176
Wady urządzeń i instalacji	127	641	66	17	252	7	221	162	1493
Nieprawidłowa eksploatacja urządzeń i instalacji	22	460	16	1	8	1	21	29	558
Wady procesów technologicznych	0	0	11	0	0	0	0	1	12
Nieprzestrzeganie reżimów technologicznych	0	0	1	0	0	0	0	0	1
Nieprawidłowe magaz. subst. niebezpiecz.	0	0	2	0	0	0	0	0	2
Wady środków transportu	1	1	0	0	367	0	27	39	435
Nieprawidłowa eksploatacja śr. transportu	0	0	0	0	17	0	2	4	23
Samozapalenia	1	0	2	6	0	0	12	6	27
Wady konstrukcji budowlanych	1	16	1	0	0	0	1	0	19
Nieprawidłowa eksploatacja konstr. bud.	0	6	0	1	0	0	0	0	7
Wyładowania atmosferyczne	0	28	2	1	0	2	81	27	141
Elektryczność statyczna	0	0	1	0	0	1	0	5	7
Podpalenia umyślne	121	955	53	53	144	847	1799	6025	9997
Następstwa miejscowych zagrożeń	1	2	0	0	21	0	9	15	48
Inne przyczyny	25	257	8	6	49	41	130	241	757
Nieustalone	84	673	69	56	383	266	781	958	3270
RAZEM	480	4061	276	179	1256	1687	4289	9550	21778

Z powyższej tabeli widać, że podobnie do lat ubiegłych najwięcej pożarów powstało w wyniku umyślnych podpażeń (45,90%) oraz nieostrożności osób dorosłych (22,06 %). Natomiast wady urządzeń i instalacji stanowiły przyczynę 6,85 % zdarzeń. Dla 15,01% pożarów nie udało się ustalić przyczyn. Około 76,96 % pożarów powstaje w wyniku bezpośredniego oddziaływania człowieka.

Požary lasów

W roku 2008 na terenie województwa miało miejsce 1717 pożarów lasów o łącznej powierzchni ponad 487 ha. W roku 2007 odnotowano 1178 pożarów lasów, spaleni uległo 933 ha.

Strukturę pożarów na obszarach leśnych w 2008r. przedstawiono w tabeli:

Typ pożaru na obszarach leśnych	Ilość pożarów	Powierzchnia [ha]
Podpowierzchniowy	45	14,61
Pokrywy gleby	1603	405,53
Całkowity drzew	43	66,11
Pojedyncze drzewo	26	1,6
Razem	1717	487,87

Poszkodowani w pożarach oraz straty pożarowe

W 2008 r. na terenie województwa mazowieckiego w wyniku pożarów śmierć poniosło 87 osób w tym 1 dziecko. Rannych zostało 438 osób, w tej liczbie 32 ratowników (w tym 30 strażaków) oraz 32 dzieci. W trakcie działań ratowniczych na terenie akcji strażacy udzielili pomocy medycznej 145 osobom, 266 osób przekazali służbie zdrowia. Z zagrożonych przestrzeni ewakuowano 3014 osób. Straty pożarowe w 2008 r. wyniosły około 216 mln. zł. w tym w budynkach ponad 56 mln. zł. W wyniku działań gaśniczych uratowano mienia o łącznej wartości ok. 1765 mln. zł.

Przykłady pożarów powstałych w 2008r.

W dniu 20 stycznia 2008r. w miejscowości Dabówka Wyłazy, powiat siedlecki, gmina Skórzec miał miejsce pożar bardzo duży w budynku gospodarczym typu kurnik. Działania straży polegały głównie na podawaniu środków gaśniczych w natarciu i w obronie, oddymianiu i przewietrzaniu, zabezpieczeniu miejsca zdarzenia, dowożeniu wody przy pożarach.

W działaniach brało udział 3 samochody z JRG, 7 samochodów OSP i 32 ratowników. Powierzchnia zdarzenia wyniosła 1530 m², straty oceniono na 260 tys. PLN, w tym budynki na kwotę 120 tys. PLN. Uratowano mienie o wartości 600 tys. PLN. Łączny czas trwania akcji ratowniczej 3h 5 min.

W dniu 29 stycznia 2008r. w miejscowości Pawłowo, gmina Szydłowo, powiat mławski, miał miejsce pożar duży wylegarni drobiu, należącej do firmy Cedrob Ciechanów. Działania straży polegały głównie na podawaniu środków gaśniczych w natarciu i obronie, schładzaniu obiektów i urządzeń, uwalnianiu i ewakuacji ludzi, zabezpieczeniu miejsca zdarzenia, podnoszeniu elementów konstrukcji, maszyn, urządzeń, dostarczaniu wody. W wyniku pożaru jedna osoba poniosła śmierć, a dwie zostały ranne.

W działaniach brało udział 16 samochodów z JRG, 17 samochodów OSP i 138 ratowników. Powierzchnia zdarzenia wyniosła 4960 m², straty oceniono na 1800 tys. PLN, w tym budynki 1000 tys. PLN. Uratowano mienie o wartości 340 tys. PLN. Łączny czas trwania akcji ratowniczej 18h 24 min.

W dniu 30 stycznia 2008r. w miejscowości Wołomin, gmina Wołomin, powiat wołomiński, miał miejsce pożar bardzo duży pawilonu handlowego wielkopowierzchniowego „Carrefour”. Działania straży polegały głównie na podawaniu środków gaśniczych w natarciu i obronie, schładzaniu obiektów i urządzeń, ewakuacji mienia, zabezpieczeniu miejsca zdarzenia, podnoszeniu elementów konstrukcji, maszyn, urządzeń, dostarczaniu wody.

W działaniach brało udział 28 samochodów z JRG, 23 samochody OSP i 225 ratowników. Powierzchnia zdarzenia wyniosła 2475 m², kubatura zdarzenia 9900 m³, straty oceniono na 12000 tys. PLN, w tym budynki 3000 tys. PLN. Łączny czas trwania akcji ratowniczej 31h 45 min.

W dniu 9 lutego 2008r. w m. Linin, gmina Góra Kalwaria, powiat piaseczyński miał miejsce pożar duży hali produkcyjno magazynowej. Działania straży polegały głównie na

podawaniu środków gaśniczych w natarciu i w obronie, schładzaniu obiektów i urządzeń, zabezpieczeniu miejsca zdarzenia, dostarczaniu wody.

W działaniach brało udział 6 samochodów z JRG, 19 samochodów OSP i 95 ratowników. Powierzchnia zdarzenia wyniosła 600 m², straty oceniono na 800 tys. PLN, w tym budynki 100 tys. PLN. Uratowano mienie o wartości 1500 tys. PLN. Łączny czas trwania akcji ratowniczej 14h 25 min.

W dniu 23 lutego 2008 r. w miejscowości Świeszewko, gmina Świercze, powiat pułtuski, miał miejsce pożar średni budynku mieszkalnego parterowego murowanego. Działania straży polegały na podawaniu środków gaśniczych w natarciu, obronie, zabezpieczeniu miejsca zdarzenia, otwieraniu pomieszczeń, przewietrzaniu, dowożeniu wody oraz prowadzono prace rozbiórkowe konstrukcji budowlanych. W wyniku pożaru śmierć poniosły trzy osoby, w tym jedno dziecko.

W działaniach brało udział trzy samochody PSP, cztery samochody z OSP i dwudziestu czterech ratowników. Powierzchnia pożaru wyniosła 120 m², straty oszacowano na 150 tys. zł, w tym budynki 100 tys. zł. Uratowano mienie o wartości 20 tys. zł. Łączny czas trwania akcji ratowniczej 7 godz. 42 min.

W dniu 22 maja 2008r. w miejscowości Warszawa przy ulicy Globusowej 23, gmina Warszawa Włochy, powiat warszawski miał miejsce pożar duży w budynku murowanym 3 piętrowym wielorodzinnym. Działania straży polegały głównie na podawaniu środków gaśniczych w natarciu i obronie, schładzaniu obiektów, ewakuacji ludzi, zabezpieczeniu miejsca zdarzenia, pracach rozbiórkowych konstrukcji budowlanych, odgruzowywaniu, odkopywaniu. W wyniku pożaru trzynaście osób zostało rannych.

W działaniach brało udział 18 samochodów z JRG i 78 ratowników. Powierzchnia zdarzenia wyniosła 150 m², straty oceniono na 10000 tys. PLN, w tym budynki 800 tys. PLN, Uratowano mienie o wartości 10000 tys. PLN. Łączny czas trwania akcji ratowniczej 6h 6 min.

W dniu 23 lipca 2008r. w miejscowości Szydłowiec przy ulicy Metalowej 7, gmina Szydłowiec, powiat szydłowiecki miał miejsce pożar duży w budynku klubu muzycznego „Fobia”. Działania straży polegały głównie na podawaniu środków gaśniczych w natarciu i obronie, schładzaniu obiektów, ewakuacji ludzi, zabezpieczeniu miejsca zdarzenia, W działaniach brało udział 4 samochody z JRG, 3 samochody z OSP i 23 ratowników. Powierzchnia zdarzenia wyniosła 450 m², straty oceniono na 150 tys. PLN, w tym budynki

100 tys. PLN, Uratowano mienie o wartości 350 tys. PLN. Łączny czas trwania akcji ratowniczej 2h 52 min.

W dniu 6 września 2008r. w miejscowości Wyszków przy ulicy Pułtуска 63, gmina Wyszków, powiat wyszkowski miał miejsce pożar bardzo duży w budynku handlowym. Działania straży polegały głównie na podawaniu środków gaśniczych w natarciu i obronie, schładzaniu obiektów, zabezpieczeniu miejsca zdarzenia, pracach rozbiórkowych konstrukcji budowlanych, Dowożeniu, dostarczaniu wody.

W działaniach brało udział 7 samochodów z JRG, 7 samochodów z OSP i 57 ratowników. Powierzchnia zdarzenia wyniosła 1200 m², straty oceniono na 1500 tys. PLN, w tym budynki 400 tys. PLN, Uratowano mienie o wartości 40 tys. PLN. Łączny czas trwania akcji ratowniczej 4h 41 min.

W dniu 16 września 2008r. w miejscowości Grodzisk Mazowiecki, gmina Grodzisk Maz., powiat grodziski, ul. Królewska 45, miał miejsce pożar duży budynku restauracji należącej do osoby prywatnej. Działania straży polegały głównie na podawaniu środków gaśniczych w natarciu i obronie, zabezpieczeniu miejsca zdarzenia, pracach rozbiórkowych konstrukcji budowlanych, dostarczaniu wody.

W działaniach brało udział 8 samochodów z JRG, 11 samochodów OSP i 73 ratowników. Powierzchnia zdarzenia wyniosła 450 m², kubatura zdarzenia 4500 m³, straty oceniono na 700 tys. PLN, w tym budynki 600 tys. PLN. Uratowano mienie na kwotę 1500 tys. PLN. Łączny czas trwania akcji ratowniczej 6h 51 min.

W dniu 2 października 2008r. w m. Rudki, gmina Przyłęk, powiat zwoleński miał miejsce pożar duży gospodarstwa agro – turystycznego „Zajazd Pod Sosnami”. Działania straży polegały głównie na podawaniu środków gaśniczych w natarciu i w obronie, zabezpieczeniu miejsca zdarzenia, pracach rozbiórkowych konstrukcji budowlanych, oddymianiu, przewietrzaniu, dostarczaniu wody.

W działaniach brało udział 3 samochody z JRG, 7 samochodów OSP i 35 ratowników. Powierzchnia zdarzenia wyniosła 336 m², straty oceniono na 1000 tys. PLN, w tym budynki 800 tys. PLN. Uratowano mienie o wartości 100 tys. PLN. Łączny czas trwania akcji ratowniczej 11h 31 min.

W dniu 5 października 2008r. w miejscowości Młodynie Górne, gmina Radzanów, powiat białobrzeski miał miejsce pożar bardzo duży w budynku masarni „Magda” S.C. .

Działania straży polegały głównie na podawaniu środków gaśniczych w natarciu i obronie, schładzaniu obiektów, ewakuacji ludzi, zabezpieczeniu miejsca zdarzenia.

W działaniach brały udział 2 samochody z JRG, 5 samochodów z OSP i 29 ratowników. Powierzchnia zdarzenia wyniosła 1100 m², straty oceniono na 1000 tys. PLN, w tym budynki 500 tys. PLN, Uratowano mienie o wartości 200 tys. PLN. Łączny czas trwania akcji ratowniczej 3h 4 min.

W dniu 27 października 2008r. w miejscowości Mościbrody, gmina Wiśniew, powiat siedlecki miał miejsce pożar mały drewnianego budynku mieszkalnego. Działania straży polegały głównie na podawaniu środków gaśniczych w natarciu, ewakuacji ludzi, zabezpieczeniu miejsca zdarzenia, pracach rozbiórkowych konstrukcji budowlanych, otwieraniu pomieszczeń, oddymianiu, przewietrzaniu, dowożeniu, dostarczaniu wody przy pożarach. W wyniku pożaru trzy osoby poniosły śmierć, trzy osoby zostały ranne.

W działaniach brały udział 4 samochody z JRG, 3 samochody OSP i 22 ratowników. Powierzchnia zdarzenia wyniosła 30 m², straty oceniono na 10 tys. PLN, w tym budynki 5 tys. PLN, Uratowano mienie o wartości 150 tys. PLN. Łączny czas trwania akcji ratowniczej 4h 23 min.

W dniu 30 października 2008r. w miejscowości Lipniki Stare, gmina Pułtusk, powiat pułtuski miał miejsce pożar duży hali magazynowej należącej do przedsiębiorstwa „Mardom”. Działania straży polegały głównie na podawaniu środków gaśniczych w natarciu i obronie, schładzaniu obiektów urządzeń, zabezpieczeniu miejsca zdarzenia, pracach rozbiórkowych konstrukcji budowlanych, rozcinaniu i rozginaniu konstrukcji, urządzeń maszyn, dostarczaniu wody przy pożarach.

W działaniach brały udział 5 samochodów z JRG, 4 samochody OSP i 25 ratowników. Powierzchnia zdarzenia wyniosła 468 m², straty oceniono na 1200 tys. PLN, w tym budynki 200 tys. PLN, Uratowano mienie o wartości 2000 tys. PLN. Łączny czas trwania akcji ratowniczej 8h 42 min.

W dniu 11 listopada 2008r. w Warszawie, przy ul. Gierdziejweskiego 5 miał miejsce pożar średni hali magazynowej należącej do osoby prywatnej (własność zagranicznych osób fizycznych - obywateli obcych państw). Działania straży polegały głównie na podawaniu środków gaśniczych w natarciu i obronie, zabezpieczeniu miejsca zdarzenia, rozcinaniu,

rozginaniu konstrukcji, urządzeń, maszyn, pracach rozbiórkowych konstrukcji budowlanych, Dowożeniu, dostarczaniu wody.

W działaniach brały udział 18 samochodów z JRG, 2 samochody OSP, 2 samochody WOP i 78 ratowników. Powierzchnia zdarzenia wyniosła 300 m², straty oceniono na 5000 tys. PLN, w tym budynki 2000 tyś. PLN. Łączny czas trwania akcji ratowniczej 8h 41 min.

W dniach 17-19 listopada 2008r. w miejscowości Mizerka, gmina Mokotów, powiat sochaczewski miał miejsce pożar bardzo dużej hali magazynowej należącej do firmy „AGROMAKS”. Działania straży polegały głównie na podawaniu środków gaśniczych w natarciu i obronie, zabezpieczeniu miejsca zdarzenia, pracach rozbiórkowych konstrukcji budowlanych, Dowożeniu, dostarczaniu wody.

W działaniach brały udział 35 samochodów z JRG, 33 samochody OSP, 2 samochody WOP i 243 ratowników. Powierzchnia zdarzenia wyniosła 3500 m², straty oceniono na 8000 tys. PLN, w tym budynki 6000 tyś. PLN. Uratowano mienie o wartości 24000 tyś PLN. Łączny czas trwania akcji ratowniczej 62h 10 min.

Miejscowe zagrożenia na terenie woj. mazowieckiego w 2008r.

W roku 2008 na terenie województwa zanotowano 33223 miejscowych zagrożenia z czego:

- 25612 (77,08 %) to miejscowe zagrożenia małe,
- 7566 (22,78 %) to miejscowe zagrożenia lokalne,
- 44 (0,13 %) to miejscowe zagrożenia średnie.
- 1 to miejscowe zagrożenie duże

Porównując rok 2007 i 2008 wg wielkości miejscowych zagrożeń zauważyć można wzrost ilości zdarzeń zaliczonych do miejscowych zagrożeń małych (w 2007 r. – 22689), oraz spadek ilości zdarzeń zaliczonych do miejscowych zagrożeń lokalnych (w 2007 r. – 8139). Ilość zdarzeń zakwalifikowanych do miejscowych zagrożeń średnich spadła w roku 2008 do poziomu 44. Pozytywnym jest fakt, że w 2008r. tak samo jak w roku poprzednim nie wystąpiło żadne miejscowe zagrożenie gigantyczne.

Statystykę porównawczą najczęściej występujących zagrożeń miejscowych za lata 2007 – 2008 wg rodzaju przedstawia tabela:

Lp.	Rodzaj miejscowego zagrożenia	Ilość zdarzeń		Wzrost [%]
		2007	2008	
1.	Wypadki w komunikacji drogowej	6717	6742	+ 0.37%
2.	Silne wiatry	5760	4827	- 16.20 %
3.	Opady deszczu	1014	1062	+ 4,73 %
4.	Awarie chemiczne	232	217	- 6,90 %
5.	Awarie infrastruktury komunalnej	322	289	- 10,25 %
6.	Awarie ekologiczne	512	325	- 36.33 %
7.	Wypadki na obszarach wodnych	317	325	+ 2.21 %
8.	Awarie i katastrofy budowlane	217	221	+ 1.84 %
9.	Przybór wody	458	91	- 80.13 %

Geografia występowania miejscowych zagrożeń

W 2008 r. najwięcej miejscowych zagrożeń wystąpiło na terenie m.st. Warszawy. Odnotowano tu 6795 miejscowych zagrożeń, co stanowi około 20.45 % wszystkich miejscowych zagrożeń z terenu województwa (w 2007 r. – 6760; 22%). Powiatami, na terenie, których poza Warszawą zaobserwowano wzmożoną działalność straży pożarnych związaną z likwidacją skutków miejscowych zagrożeń są:

- radomski: 1778 miejscowych zagrożeń (5,35 %)
- płocki 1640 miejscowych zagrożeń (4,93 %)
- piaseczyński: 1355 miejscowych zagrożeń (4,07 %)
- warszawski zachodni 1166 miejscowych zagrożeń (3,51%)
- miński 1155 miejscowych zagrożeń (3,47 %)

W pozostałych powiatach wystąpiło od 266 do 1130 zdarzeń kwalifikowanych jako miejscowe zagrożenia. Powyższe dane świadczą o szczególnym zagrożeniu występującym na terenie Warszawy.

Miejscowe zagrożenia wg obiektów

Najwięcej spośród miejscowych zagrożeń powstało w obiektach zaliczonych do grupy statystycznej „Inne obiekty” (42,32 %), tj. 14063 zdarzenia. Kolejnymi co do liczebności grupami obiektów, w których w 2008 r. wystąpiły miejscowe zagrożenia są :

- ob. mieszkalne: 28,28 % (9398 zdarzeń)
- środki transportu: 20,99 % (6976 zdarzeń)
- ob. użyt. publicznej: 5,03 % (1671 zdarzeń)

Udział pozostałych grup statystycznych obiektów jest nieznaczny i wynosi w sumie 3,36 % ogólnej ilości miejscowych zagrożeń.

Miejscowe zagrożenia wg przyczyn powstania

Zestawienie najczęściej występujących przyczyn miejscowych zagrożeń w tabeli

Lp	Przyczyna	Ilość zdarzeń	Udział [%]
1.	Uszkodzenia sieci i instalacji przesyłających media komunalne i technologiczne	312	0,94
2.	Wady środków transportu	589	1,77
3.	Niezachowanie zasad bezp. ruchu środków transportu	6269	18,87
4.	Huragany, silne wiatry	5958	17,93
5.	Wady urządzeń mechanicznych	236	0,71
6.	Gwałtowne opady atmosferyczne	861	2,59
7.	Stwarzające zagrożenie zachowanie się zwierząt i owadów	8996	27,08
8.	Nieumyślne działanie człowieka	358	1,08
9.	Celowe działanie człowieka	318	0,96
10.	Inne przyczyny	6472	19,48

Jak widać najwyższy udział mają zdarzenia spowodowane zachowaniem się zwierząt i owadów. Znaczący udział mają zdarzenia związane z huraganami i silnymi wiatrami oraz zdarzenia spowodowane niezachowaniem zasad bezpieczeństwa ruchu drogowego.

Miejscowe zagrożenia w komunikacji drogowej

W 2008 r. na terenie woj. mazowieckiego miały miejsce 6742 zdarzenia miejscowe w komunikacji drogowej, co stanowi 20,29 % ogólnej liczby zdarzeń (6717 zdarzeń w 2007r.). W wypadkach na drodze zginęło łącznie 368 osób, w tym 3 dzieci, o 5 więcej niż w 2007 r. a rannych zostało 4510 osób (w tej liczbie 257 dzieci i 16 ratowników) (w roku 2007r. - 4345).

Poszkodowani w miejscowych zagrożeniach

W 2008r. na terenie województwa mazowieckiego w wyniku miejscowych zagrożeń śmierć poniosło ogółem 565 osób w tym 7 dzieci. Natomiast rannych zostało ogółem 4853 osób, w tej liczbie 21 ratowników oraz 292 dzieci. W trakcie działań ratowniczych na terenie akcji strażacy udzielili pomocy medycznej 465 razy, 850 osób przekazano służbie zdrowia. Z zagrożonych przestrzeni ewakuowano 37772 osoby.

Przykłady miejscowych zagrożeń powstałych w 2008r.

W dniu 4 lutego 2008r. m. Nagoszewka na drodze K -8, gmina Ostrów Mazowiecka, powiat ostrowski, miał miejsce wypadek drogowy, w którym uczestniczyły 2 samochody osobowe. W wyniku tego zdarzenia 2 osoby poniosły śmierć na miejscu, dwie zostały ranne. W działaniach brały udział 4 samochody z JRG, 11 ratowników. Powierzchnia zdarzenia wyniosła 250 m². Straty wyniosły ok. 40 tys. zł. PLN. Łączny czas trwania akcji ratowniczej 58 min.

W dniu 28 lutego 2008r. w miejscowości Kuznocin, gmina Sochaczew miał miejsce wypadek drogowy, w którym uczestniczyły samochód dostawczy marki Fiat Scujo i dwa samochody ciężarowe (Man i Scania). Samochód Man przewoził opony samochodowe, a Scania drut zbrojeniowy w prętach.

W wyniku wypadku kierowca samochodu ciężarowego MAN został uwięziony. Działania straży polegały na uwalnianiu uwięzionego kierowcy, zabezpieczeniu miejsca zdarzenia.. W trakcie działań ratowniczych okazało się, że samochód dostawczy przewoził izotop jodu I 131, używany w diagnostyce medycznej (163 pojemników). Żaden z pojemników nie uległ uszkodzeniu.

W działaniach brały udział 2 samochody z JRG i 7 ratowników. Powierzchnia zdarzenia wyniosła 300 m². Straty wyniosły 400 tys. PLN. W wyniku kolizji 2 osoby zostały ranne. Łączny czas trwania akcji ratowniczej 1h 17 minut.

W dniu 25 marca 2008 roku w m. Knurowiec, gmina Brańszczyk, powiat wyszkowski na trasie K 8 miał miejsce wypadek samochodowy, w którym uczestniczyły 2 samochody ciężarowe Scania i Renault. W wyniku wypadku 2 osoby poniosły śmierć na miejscu / kierowcy samochodów ciężarowych/. W działaniach brały udział 4 samochody z JRG, 2 samochody OSP i 24 ratowników. Powierzchnia zdarzenia wyniosła 200 m². Łączny czas trwania akcji ratowniczej 10h 41 minut.

W dniu 4 maja 2008 roku w m. Trzcianka, na trasie K- 8, gmina Brańszczyk, powiat wyszkowski miał miejsce wypadek autobusu.

Działania straży polegały głównie na zabezpieczeniu miejsca zdarzenia, przemieszczaniu elementów konstrukcji, urządzeń, maszyn, tamowaniu krwotoków zewnętrznych i opatrywaniu ran, zabezpieczeniu przed utratą ciepła, opieką nad poszkodowanymi po dokonanej segregacji; W wyniku wypadku 14 osób zostało rannych.

W działaniach brało udział 5 samochodów z JRG, 2 samochody z OSP i 23 ratowników. Powierzchnia zdarzenia wyniosła 100 m². Łączny czas trwania akcji ratowniczej 3h 53 minut. Straty oceniono na 100 tys. PLN, wartość uratowanego mienia na 100 tys. PLN.

W dniu 25 maja 2008 roku w m. Stanisławów Pierwszy, ul. Strużańska 10, gmina m. Legionowo, powiat legionowski w zakładzie produkcyjnym Lantanem Unibake miała miejsce awaria technologiczna w instalacji chłodzenia i wyciek ok. 250 kg amoniaku.

Działania straży polegały głównie na zahamowaniu wycieku amoniaku poprzez zamknięcie zaworów przy zbiorniku z amoniakiem, wyznaczeniu strefy zagrożenia, postawieniu dwóch kurtyn wodnych w zakładzie i na jego terenie, kilkakrotnym pomiarze stężeń amoniaku, zabezpieczeniu miejsca zdarzenia. Działania ratownicze prowadzone były przez sekcję rat. chemicznego z JRG 6 w Warszawie. Straty oceniono na 100 tys. PLN, wartość uratowanego mienia na 1000 tys. PLN.

W działaniach brało udział 6 samochodów z JRG, 1 samochód OSP i 21 ratowników. Powierzchnia zdarzenia wyniosła 10000 m². Łączny czas trwania akcji ratowniczej 5h 15 minut.

W dniu 16 czerwca 2008 roku w m. Mława, gmina m. Mława, powiat mławski na trasie nr 7 miał miejsce wypadek samochodowy, w którym uczestniczyły 2 samochody ciężarowe typu Scania. W wyniku wypadku 1 osoba została ranna. Jeden z samochodów przewoził w stalowych kontenerach 132 butle techniczne z gazami - acetylen, azot, tlen, dwutlenek węgla. W wyniku wypadku część butli spadła z naczepy i rozszczelniła się. W pojeździe przewożącym butle uwięziony został kierowca. Aby go uwolnić musiano ręcznie dokonać rozładunku reszty butli. Działania straży polegały głównie na uwalnianiu i ewakuacji ludzi, zabezpieczeniu miejsca zdarzenia, określaniu stref zagrożenia, usuwaniu i zmywaniu substancji ropopochodnych.

W działaniach brało udział 6 samochodów z JRG, 4 samochody OSP i 39 ratowników. Straty wyniosły 200 tys. PLN. Powierzchnia zdarzenia wyniosła 100 m². Łączny czas trwania akcji ratowniczej 6h 54 minut.

W dniu 19 września 2008r. m. Gołębiew, gmina Lipsko, powiat lipski, miała miejsce wypadek drogowy, w którym uczestniczył samochód osobowy marki Ford Transit. W wyniku tego zdarzenia 3 osoby poniosły śmierć na miejscu, sześć zostało rannych.

W działaniach brały udział 4 samochody z JRG, 1 samochód z OSP i 15 ratowników. Powierzchnia zdarzenia wyniosła 150 m². Łączny czas trwania akcji ratowniczej 4h 13min.

W dniu 1 października 2008r. m. Wiśniewo, gmina Wiśniewo, powiat mławski, miała miejsce kolizja drogowa, w której uczestniczyło 8 samochodów osobowych i 1 samochód ciężarowy. W wyniku tego zdarzenia 2 osoby poniosły śmierć na miejscu, sześć zostało rannych.

W działaniach brały udział 6 samochodów z JRG, 2 samochody z OSP i 25 ratowników. Powierzchnia zdarzenia wyniosła 200 m². Straty wyniosły ok. 150 tys. zł. PLN. Łączny czas trwania akcji ratowniczej 6h 4min.

W dniu 5 października 2008r. w miejscowości Wyszków, ul. Warszawska, gmina Wyszków miał miejsce wypadek drogowy, w którym uczestniczył samochód ciężarowy należący do firmy przewozowej „Frigo Fracht”. Samochód na 20 paletach przewoził substancję niebezpieczną o oznaczeniu UN – 3077 (Stabilox EP 1082-5), w ilości 24000 kg.

W wyniku wypadku rozerwaniu uległo 35 worków z ww. substancją. Działania straży polegały na zabezpieczeniu miejsca zdarzenia i przeładowaniu substancji (w ubraniach chemicznych typu lekkiego) na postawioną przez właściciela naczepę. Rozsypana substancja została zebrana przez SGR chem z JRG 6 Warszawa. Całość substancji załadowano do postawioną naczepę i przekazano pisemnie do nadzoru i zabezpieczenia. Samochód ciężarowy wraz z naczepą został postawiony na koła i wyciągnięty z rowu. O zdarzeniu poinformowano WIOŚ – Delegaturę w Ostrołęce.

W działaniach brało udział 8 samochodów z JRG i 25 ratowników. Powierzchnia zdarzenia wyniosła 60 m². Straty wyniosły 100 tys. PLN. Uratowano mienie na kwotę 300 tys. PLN. Łączny czas trwania akcji ratowniczej 11h 29 minut.

W dniu 12 października 2008 roku w m. Kisielany Kucie, gmina Mokobody, powiat siedlecki miał miejsce wypadek samochodowy, w którym uczestniczyły 2 samochody osobowe marki Ford i Mitsubishi. W wyniku wypadku 6 osób doznało obrażeń (kobieta ciężarna oraz 5 mężczyzn), jeden z pasażerów samochodu Mitsubishi został uwięziony wewnątrz ze złamanym udem.

W działaniach brały udział 2 samochody z JRG, 1 samochód OSP i 13 ratowników. Powierzchnia zdarzenia wyniosła 50 m². Łączny czas trwania akcji ratowniczej 1h 14 minut.

W dniu 11 listopada 2008r. m. Budy Wielgoleskie, gmina Latowicz, powiat miński, miał miejsce wypadek drogowy, w którym uczestniczył samochód osobowych marki BMW. W wyniku tego zdarzenia 4 osoby poniosły śmierć na miejscu.

W działaniach brały udział 3 samochody z JRG, 8 ratowników. Powierzchnia zdarzenia wyniosła 600 m². Straty wyniosły ok. 40 tys. zł. PLN. Łączny czas trwania akcji ratowniczej 6h 51min.

W dniu 13 listopada 2008 roku w m. Pomiechówek, ul. Serocka, gmina Pomiechówek, powiat nowodoworski miał miejsce wypadek samochodowy, w którym uczestniczyły 3 samochody osobowe oraz dwa samochody ciężarowe. W wyniku zdarzenia jedna osoba została ranna.

W działaniach brały udział 2 samochody z JRG, 8 ratowników. Powierzchnia zdarzenia wyniosła 150 m². Straty wyniosły 70 tys. PLN. Łączny czas trwania akcji ratowniczej 3h 2 minuty.

W dniu 17 grudnia 2008 roku w Warszawie, na Pl. Narutowicza, miała miejsce kolizja dwóch tramwajów linii 7 i 35. W wyniku zdarzenia czternaście osób zostało rannych.

W działaniach brały udział 4 samochody z JRG, 11 ratowników. Powierzchnia zdarzenia wyniosła 300 m². Straty wyniosły 100 tys. PLN. Łączny czas trwania akcji ratowniczej 2h 43 minuty.

W dniu 21 grudnia 2008 r. w miejscowości Konstancie-Jeziorna, gmina Konstancie-Jeziorna, powiat piaseczyński, miał miejsce wypadek autobusu MZA linii 710, który zderzył się z lokomotywą na niestrzeżonym przejeździe kolejowym.

Działania PSP polegały na uwolnieniu poszkodowanego kierowcy, zabezpieczeniu miejsca zdarzenia, rozcinaniu konstrukcji urządzeń i przemieszczaniu elementów maszyn. W wyniku wypadku zostało rannych czternaście osób.

W działaniach brało udział 5 samochodów PSP oraz 1 OSP, 17 ratowników. Powierzchnia zdarzenia 3000 m². Łączny czas trwania akcji ratowniczej 3 godz. 54 min.

W dniu 22 grudnia 2008 roku w m. Konstancin - Jeziorna, ul. Mirkowska, gmina Konstancin - Jeziorna, powiat piaseczyński miał miejsce wypadek autobusu z MZA z lokomotywą PCC RAIL COLTRAN . W wyniku zdarzenia czternaście osób zostało rannych.

W działaniach brały udział 5 samochodów z JRG, 1 samochód OSP i 17 ratowników. Powierzchnia zdarzenia wyniosła 3000 m². Łączny czas trwania akcji ratowniczej 3h 54 minuty.